

ŠTATISTIKA

UBYTOVACIA ŠTATISTIKA CR

NA SLOVENSKU ZA ROK 2023



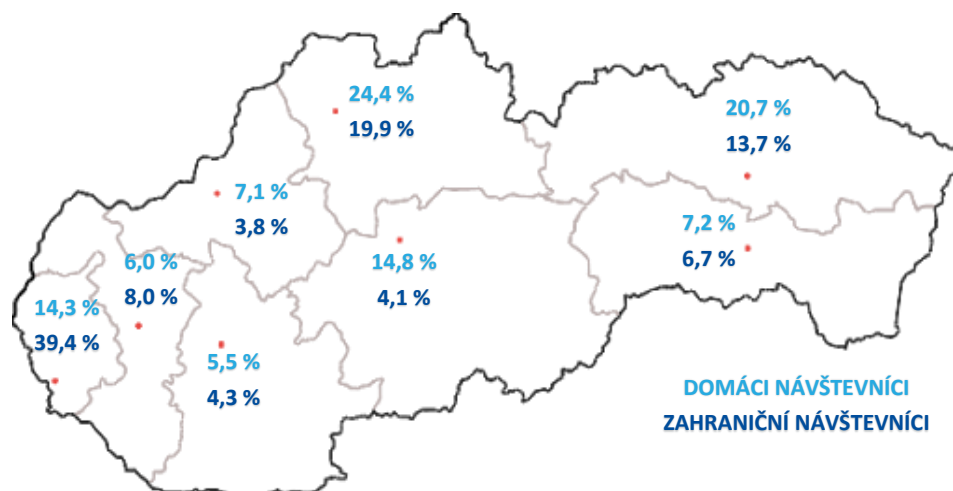
Počet návštevníkov

	2019	2020	2021	2022	2023	Zmena 2023/2022	Zmena 2023/2019
JANUÁR až DECEMBER spolu	6 432 934	3 210 007	2 724 587	4 831 628	5 726 279	18,5%	-11,0%
cudzinci	2 475 094	854 011	575 687	1 594 148	2 084 239	30,7%	-15,8%
domáci	3 957 840	2 355 996	2 148 900	3 237 480	3 642 040	12,5%	-8,0%

V roku 2023 sa ubytovalo na Slovensku vyše 5,7 mil. hostí, čo predstavuje nárast oproti rovnakému obdobiu minulého roka o 18,5 %. Počet **domácich návštevníkov** bol vyšší o 12,5 % (405 tisíc), počet **cudzincov** o 31 % (490 tisíc). Domáci návštevníci tvorili 64 % zo všetkých návštevníkov Slovenska, cudzinci 36 %. Najviac turistov navštívilo Bratislavský a Žilinský kraj (oba po 23 %), najmenej návštevníkov bolo v Nitrianskom kraji (5 %).

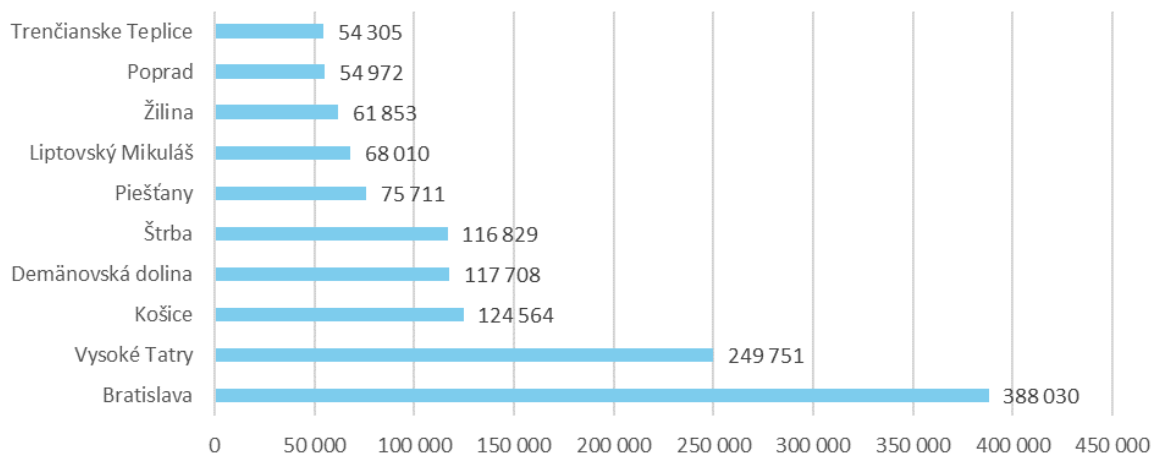
Región	Počet návštevníkov		
	Spolu	v tom	
		cudzinci	domáci
Slovenská republika	5 726 279	2 084 239	3 642 040
Bratislavský kraj	1 341 851	821 868	519 983
Trnavský kraj	385 996	167 700	218 296
Trenčiansky kraj	339 728	79 510	260 218
Nitriansky kraj	289 770	89 298	200 472
Žilinský kraj	1 302 828	415 788	887 040
Banskobystrický kraj	625 769	85 284	540 485
Prešovský kraj	1 039 875	284 938	754 937
Košický kraj	400 462	139 853	260 609

Podiel počtu návštevníkov v jednotlivých krajoch



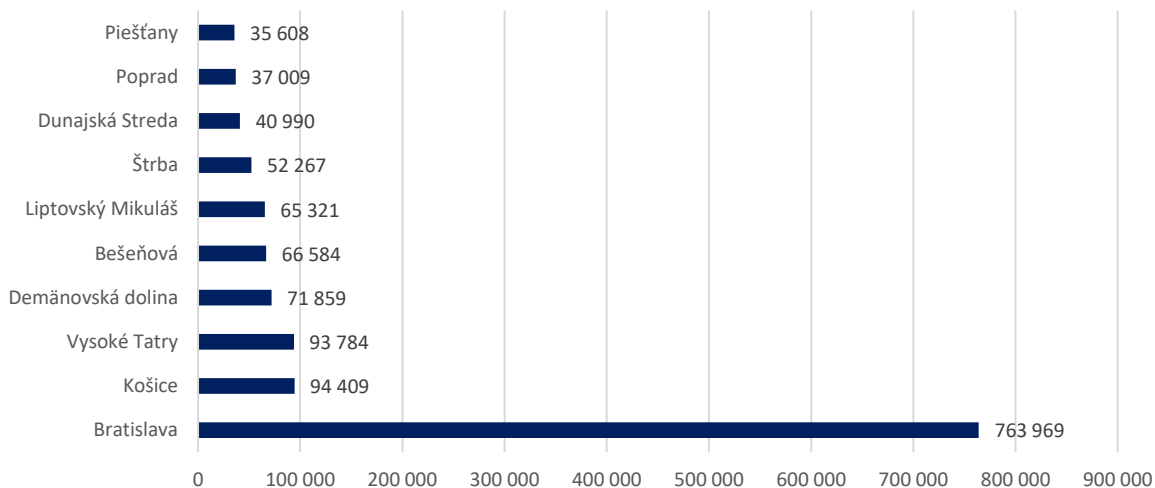
Najviac **domácich návštevníkov** smerovalo v roku 2023 do Žilinského (24 %) a Prešovského kraja (21 %), najmenej do Nitrianskeho kraja (5,5 %). **Zahraniční návštevníci** navštevovali minulý rok najviac Bratislavský kraj (39 %), najmenej Trenčiansky kraj (4 %).

Top 10 lokalít na Slovensku podľa počtu domácich návštevníkov

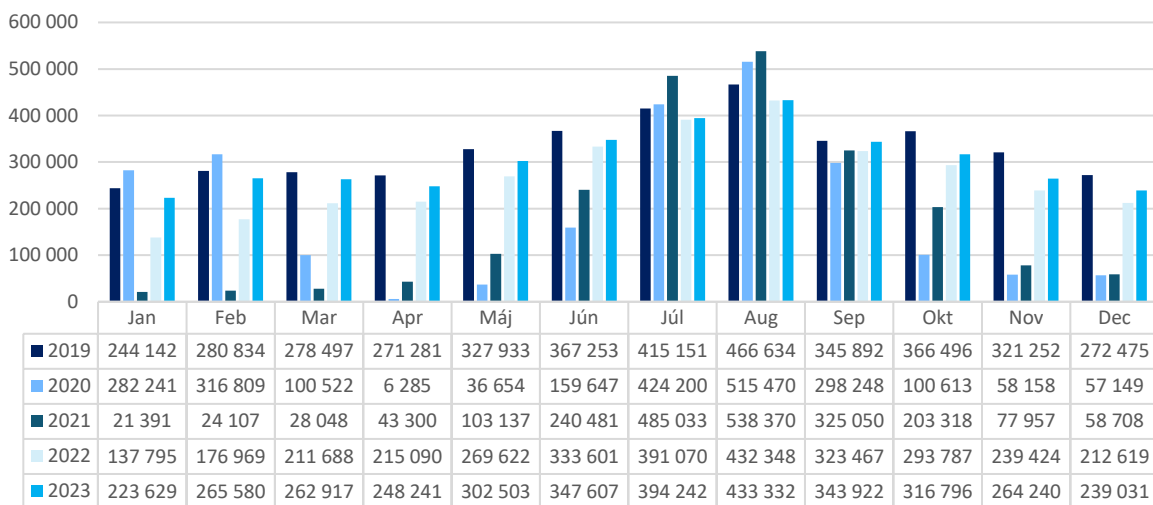


Najnavštevovanejšími lokalitami u **domácich návštevníkov** boli Bratislava (11 %), Vysoké Tatry (7 %), Košice, Demänovská Dolina a Štrba (3 %). **Cudzinci** navštevovali najmä Bratislavu (37 %), Košice a Vysoké Tatry (obe po 4,5 %).

Top 10 lokalít na Slovensku podľa počtu zahraničných návštevníkov

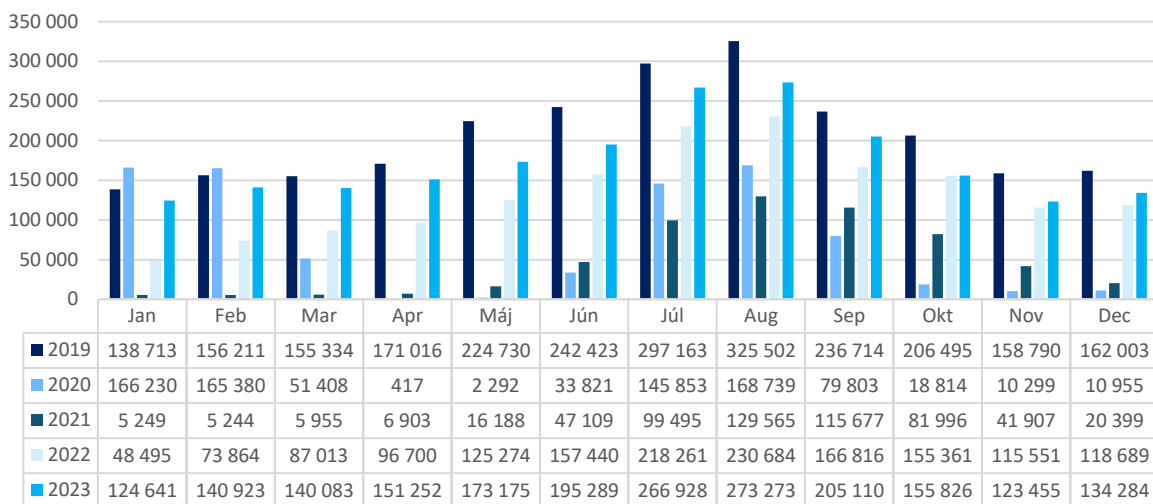


Počet domácich návštevníkov podľa mesiacov



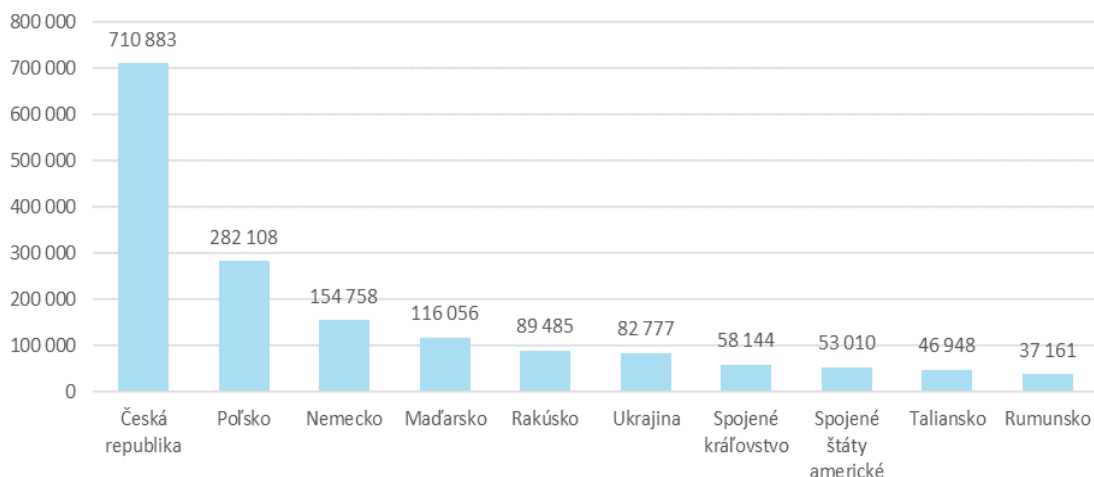
Najviac **domácich i zahraničných návštevníkov** navštívilo v roku 2023 ubytovacie zariadenia cestovného ruchu na Slovensku v júli a v auguste.

Počet zahraničných návštevníkov podľa mesiacov



Najviac návštevníkov k nám už tradične prišlo z Česka (34 %), Poľska (13,5 %), Nemecka (7 %), Maďarska (6 %), Rakúska a Ukrajiny (4 %), Spojeného kráľovstva (3 %), USA (2,5 %), Talianska a Rumunska (2 %).

Top 10 zdrojových trhov podľa počtu návštevníkov



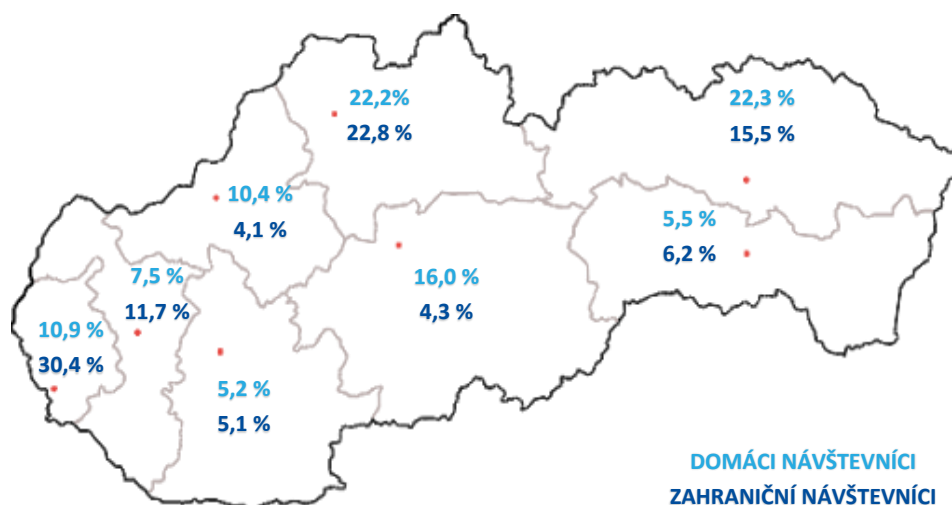
Počet prenocovaní

	2019	2020	2021	2022	2023	Zmena 2023/2022	Zmena 2023/2019
JANUÁR až DECEMBER spolu	17 703 695	9 790 597	8 169 505	12 719 545	14 851 364	16,8%	-16,1%
cudzinci	6 250 865	2 347 568	1 465 243	3 763 883	4 905 438	30,3%	-21,5%
domáci	11 452 830	7 443 029	6 704 262	8 955 662	9 945 926	11,1%	-13,2%

Počas minulého roka zrealizovali návštevníci v ubytovacích zariadeniach na Slovensku takmer 15 mil. **prenocovaní**, čo bolo o 17 % viac ako v roku 2022. U **domácich návštevníkov** sme zaznamenali nárast o 11 % (990 tisíc), u **zahraničných** o 30 % (1,1 mil.). Prenocovania **domácich návštevníkov** tvorili 67 % zo všetkých prenocovaní návštevníkov Slovenska, prenocovania **cudzincov** 33 %. Najviac prenocovaní zrealizovali turisti v Žilinskom kraji (22 %), najmenej prenocovaní v Nitrianskom kraji (5 %).

Región	Počet prenocovaní		
	Spolu	cudzinci	domáci
Slovenská republika	14 851 364	4 905 438	9 945 926
Bratislavský kraj	2 574 966	1 492 375	1 082 591
Trnavský kraj	1 314 604	572 976	741 628
Trenčiansky kraj	1 240 810	202 389	1 038 421
Nitriansky kraj	769 349	249 682	519 667
Žilinský kraj	3 323 598	1 117 390	2 206 208
Banskobystrický kraj	1 798 055	208 601	1 589 454
Prešovský kraj	2 981 468	758 888	2 222 580
Košický kraj	848 514	303 137	545 377

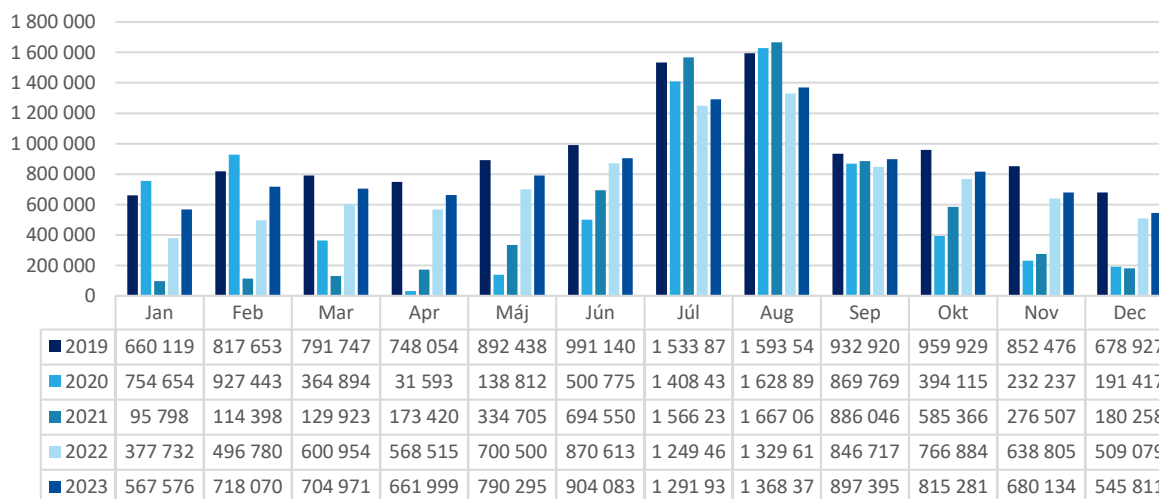
Podiel počtu prenocovaní v jednotlivých krajoch



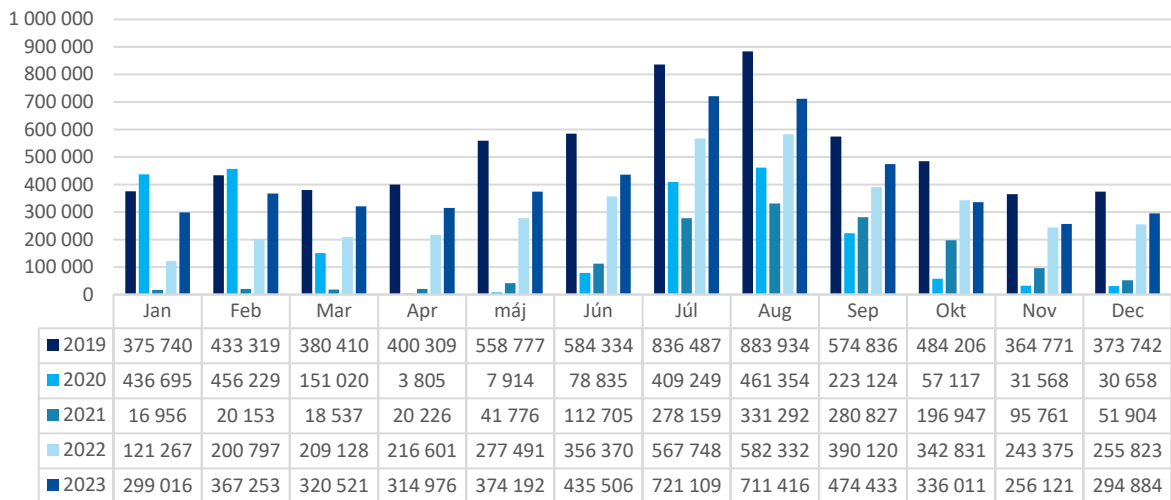
Najvyšší počet prenocovaní zrealizovali **domáci návštevníci** v Prešovskom a Žilinskom kraji (22 %), najnižší počet prenocovaní urobili v Nitrianskom kraji (5 %). **Zahranční návštevníci** uskutočnili najviac prenocovaní v Bratislavskom kraji (30 %), najmenej v Trenčianskom a Banskobystrickom kraji (4 %).

Domáci a zahraniční návštevníci zrealizovali v roku 2023 najviac prenocovaní v ubytovacích zariadeniach cestovného ruchu na Slovensku v júli a v auguste.

Počet prenocovaní domácich návštevníkov podľa mesiacov

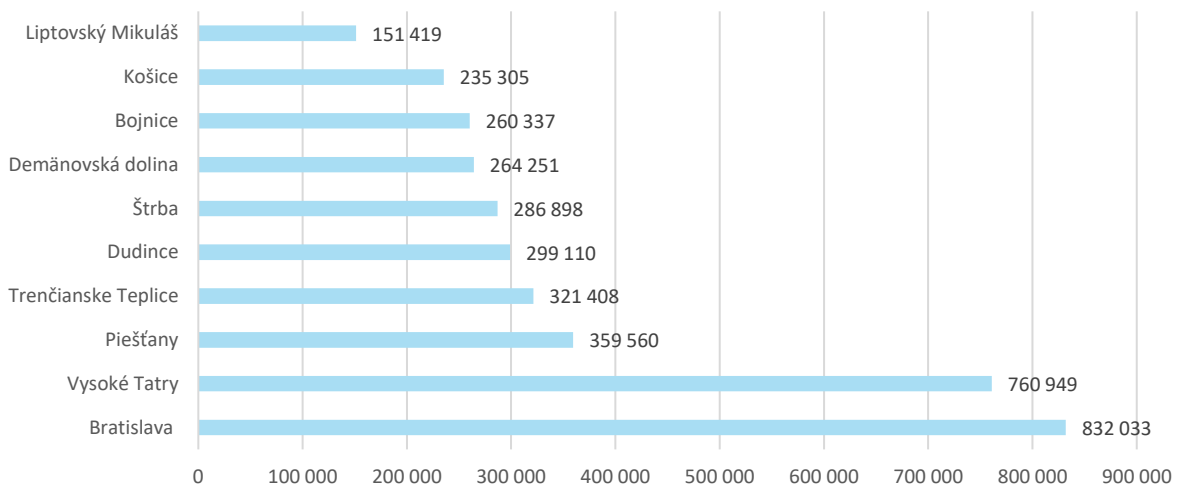


Počet prenocovaní zahraničných návštevníkov podľa mesiacov

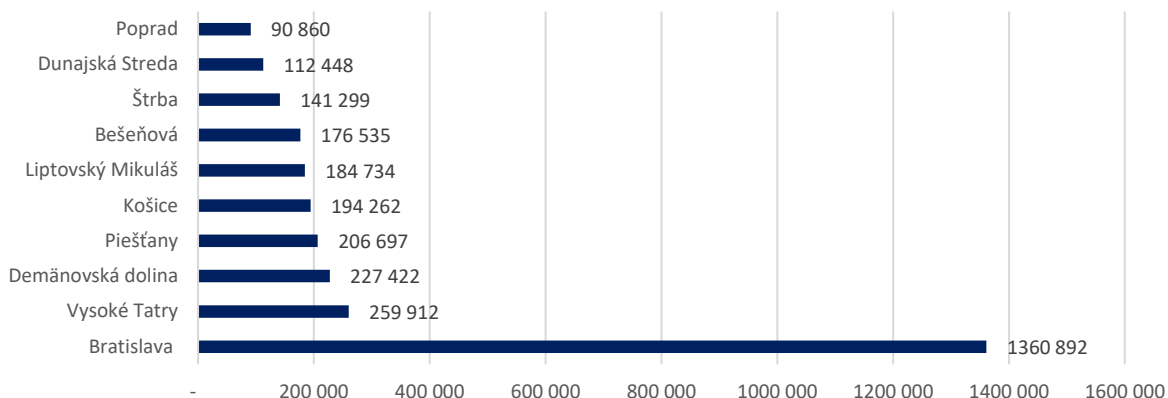


Lokality, v ktorých **domáci návštevníci** zrealizovali najviac prenocovaní na Slovensku sú Bratislava a Vysoké Tatry (obe po 8 %). **Zahraniční návštevníci** urobili najviac prenocovaní najmä v Bratislave (28 %).

Top 10 lokalít Slovenska podľa počtu prenocovaní domácich návštevníkov

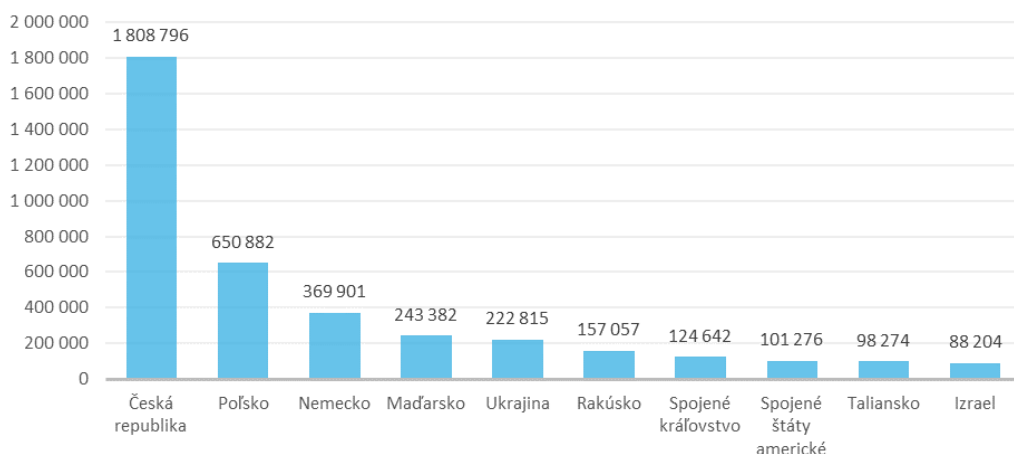


Top 10 lokalít Slovenska podľa počtu prenocovaní zahraničných návštevníkov



Najviac prenocovaní uskutočnili minulý rok v hromadných ubytovacích zariadeniach na Slovensku návštevníci z Česka (37 %), Poľska (13 %), Nemecka (8 %), Maďarska (5 %), Ukrajiny (4,5 %), Rakúska (3 %), Spojeného kráľovstva (2,5 %), USA, Talianska a Rumunska (2 %).

Top 10 zdrojových trhov podľa počtu prenocovaní



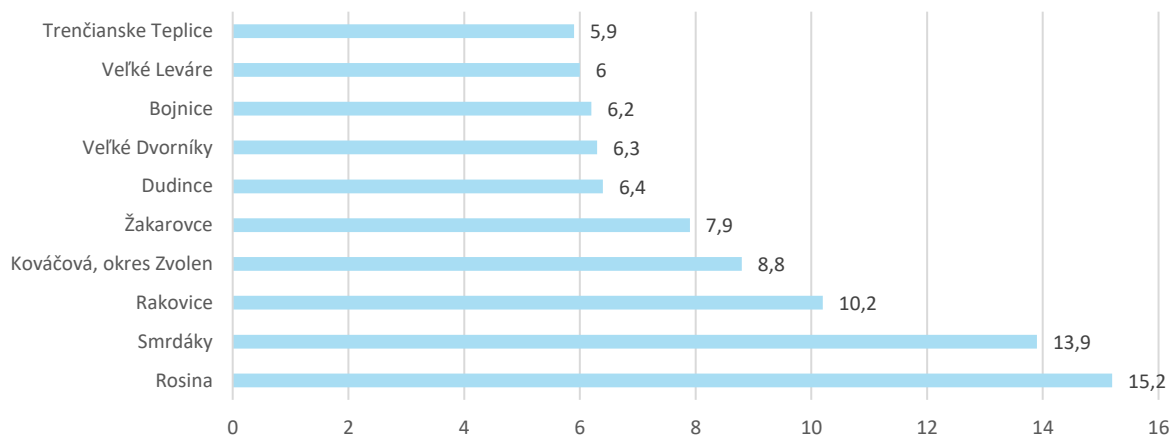
Priemerný počet prenocovaní

Priemerný počet prenocovaní zostal rovnaký ako v roku 2022 a síce 2,6 noci. **Domáci turisti** strávili na Slovensku priemerne 2,7 noci (v roku 2022 to bolo 2,8 noci), zatiaľ čo **zahraniční návštevníci** iba 2,4 noci, rovnako ako predchádzajúci rok. Najdlhšie sa zdržali návštevníci v Trenčianskom (3,7 noci) a Trnavskom kraji (3,4 noci), najmenej naopak v Bratislavskom kraji (1,9 noci). **Zahraniční návštevníci** strávili v priemere najviac nocí v Trnavskom kraji (3,4 noci), najmenej v Bratislavskom kraji (1,8 noci). **Domáci** pobudli priemerne najviac v Trenčianskom kraji (4 noci) a najmenej v Bratislavskom a Košickom kraji (oba po 2,1 noci).

Najdlhšie na Slovensku v priemere strávili v roku 2023 návštevníci z Kene (7 nocí), Kataru (4,7 noci), Izraela a Ostatných ázijských štátov (3,8 noci), Ruska a Kazachstanu (3,6 noci) a Vietnamu (3,4 noci).

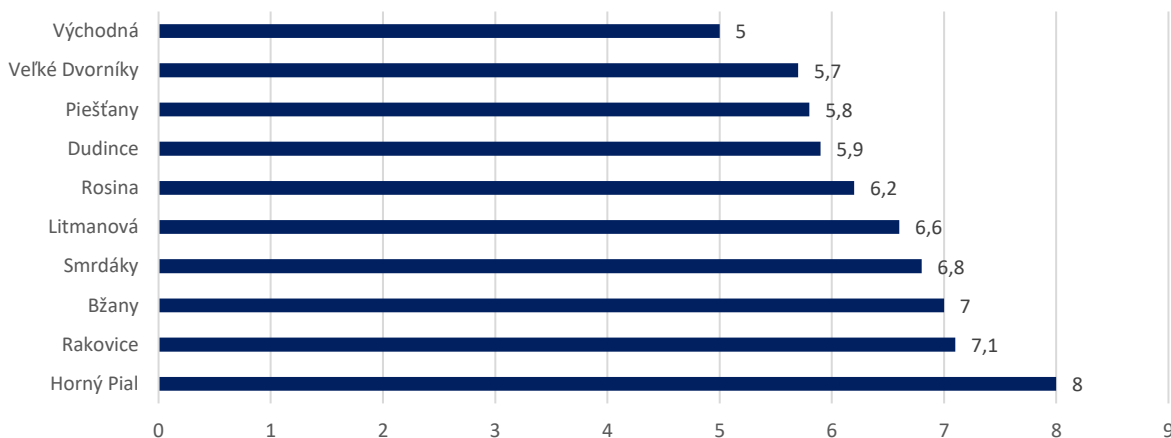
Priemerný počet prenocovaní spolu					
	2019	2020	2021	2022	2023
Slovenská republika	2,8	3,1	3	2,6	2,6
Bratislavský kraj	2,1	2,3	2,1	1,9	1,9
Trnavský kraj	3,6	3,7	4	3,6	3,4
Trenčiansky kraj	3,8	4,2	4,3	3,8	3,7
Nitriansky kraj	2,9	3,1	3	2,7	2,7
Žilinský kraj	2,8	3	2,9	2,6	2,6
Banskobystrický kraj	2,9	3,2	3,3	2,9	2,9
Prešovský kraj	3,1	3,3	3,2	2,9	2,9
Košický kraj	2,3	2,4	2,2	2,1	2,1

Top 10 lokalít Slovenska podľa dĺžky pobytu domácich návštevníkov



Najdlhšie sa **domáci návštevníci** zdržali v obci Rosina v okrese Žilina (15,2 noci), v Smrdákoch (13,9 noci) a v Rakoviciach (10,2 noci). **Zahranční návštevníci** najdlhšie pobudli v Hornom Piali (8 noci), Rakoviciach (7,1 noci) a v Bžanoch (7 noci).

Top 10 lokalít Slovenska podľa dĺžky pobytu zahraničných návštevníkov



Návštevníci ubytovacích zariadení CR na Slovensku v roku 2023 podľa jednotlivých zdrojových trhov

Zdrojový trh	Počet návštevníkov				Počet prenocovaní				Priemerná dĺžka pobytu		
	2023	2022	Zmena 23/22	Podiel	2023	2022	Zmena 23/22	Podiel	2023	2022	Zmena 23/22
Albánsko	2 066	1 466	41%	0,1%	4 994	3 465	44,1%	0,1%	2,4	2,4	0,0%
Belgicko	14 050	12 334	14%	0,7%	28 997	27 126	6,9%	0,6%	2,1	2,2	-4,5%
Bielorusko	4 638	3 203	45%	0,2%	11 112	6 809	63,2%	0,2%	2,4	2,1	14,3%
Bosna a Hercegovina	2 587	1 778	46%	0,1%	6 096	3 173	92,1%	0,1%	2,40	1,8	33,3%
Bulharsko	10 610	8 165	30%	0,5%	20 816	15 307	36,0%	0,4%	2	1,9	5,3%
Cyperská republika	2 828	1 947	45%	0,1%	7 609	5 045	50,8%	0,2%	2,7	2,6	3,8%
Česká republika	710 883	562 744	26%	34,1%	1 808 796	1 441 260	25,5%	36,9%	2,5	2,6	-3,8%
Čierna Hora	569	543	5%	0,0%	1 192	1 042	14,4%	0,0%	2,1	1,9	10,5%
Dánsko	10 020	9 054	11%	0,5%	22 438	20 381	10,1%	0,5%	2,2	2,3	-4,3%
Estónsko	5 135	3 858	33%	0,2%	11 542	7 925	45,6%	0,2%	2,2	2,1	4,8%
Fínsko	8 769	5 918	48%	0,4%	19 520	12 707	53,6%	0,4%	2,2	2,1	4,8%
Francúzsko	32 947	27 231	21%	1,6%	66 979	55 523	20,6%	1,4%	2	2	0,0%
Grécko	9 721	7 015	39%	0,5%	20 450	14 991	36,4%	0,4%	2,1	2,1	0,0%
Holandsko	26 586	21 529	23%	1,3%	53 917	43 450	24,1%	1,1%	2	2	0,0%
Chorvátsko	17 459	13 508	29%	0,8%	31 215	24 078	29,6%	0,6%	1,8	1,8	0,0%
Island	1 392	1 418	-2%	0,1%	3 310	3 114	6,3%	0,1%	2,4	2,2	9,1%
Írsko	10 900	10 164	7%	0,5%	25 527	25 763	-0,9%	0,5%	2,3	2,5	-8,0%
Lichtenštajnsko	474	235	102%	0,0%	1 030	408	152,5%	0,0%	2,2	1,7	29,4%
Litva	24 033	16 457	46%	1,2%	56 384	40 337	39,8%	1,1%	2,3	2,5	-8,0%
Lotyšsko	9 008	7 352	23%	0,4%	22 474	19 460	15,5%	0,5%	2,5	2,6	-3,8%
Luxembursko	1 085	763	42%	0,1%	2 033	1 744	16,6%	0,0%	1,9	2,3	-17,4%
Maďarsko	116 056	85 270	36%	5,6%	243 382	179 128	35,9%	5,0%	2,1	2,1	0,0%
Malta	2 473	1 312	88%	0,1%	5 945	3 257	82,5%	0,1%	2,4	2,5	-4,0%
Moldavsko	1 647	1 265	30%	0,1%	3 619	3 101	16,7%	0,1%	2,2	2,5	-12,0%
Nemecko	154 758	125 709	23%	7,4%	369 901	305 526	21,1%	7,5%	2,4	2,4	0,0%
Nórsko	9 480	6 660	42%	0,5%	20 790	14 312	45,3%	0,4%	2,2	2,1	4,8%
Poľsko	282 108	189 764	49%	13,5%	650 882	430 947	51,0%	13,3%	2,3	2,3	0,0%
Portugalsko	6 444	4 739	36%	0,3%	14 838	11 191	32,6%	0,3%	2,3	2,4	-4,2%
Rakúsko	89 485	73 461	22%	4,3%	157 057	130 875	20,0%	3,2%	1,8	1,8	0,0%
Rumunsko	37 161	27 339	36%	1,8%	81 651	56 633	44,2%	1,7%	2,2	2,1	4,8%
Rusko	7 528	7 417	1%	0,4%	26 855	20 279	32,4%	0,5%	3,6	2,7	33,3%
Severné Macedónsko	3 098	2 130	45%	0,1%	5 940	5 831	1,9%	0,1%	1,9	2,7	-29,6%
Slovinsko	16 850	11 074	52%	0,8%	33 574	22 079	52,1%	0,7%	2	2	0,0%
Spojené kráľovstvo	58 144	45 851	27%	2,8%	124 642	98 560	26,5%	2,5%	2,1	2,1	0,0%
Srbsko	12 751	11 174	14%	0,6%	27 143	23 018	17,9%	0,6%	2,1	2,1	0,0%
Španielsko	23 664	19 327	22%	1,1%	51 974	42 576	22,1%	1,1%	2,2	2,2	0,0%
Švajčiarsko	15 181	12 115	25%	0,7%	29 221	26 125	11,9%	0,6%	1,9	2,2	-13,6%
Švédsko	13 572	11 389	19%	0,7%	26 871	21 733	23,6%	0,5%	2	1,9	5,3%
Taliansko	46 948	36 199	30%	2,3%	98 274	77 593	26,7%	2,0%	2,1	2,1	0,0%

Zdrojový trh	Počet návštevníkov				Počet prenocovaní				Priemerná dĺžka pobytu		
	2023	2022	Zmena 23/22	Podiel	2023	2022	Zmena 23/22	Podiel	2023	2022	Zmena 23/22
Turecko	9 160	6 414	43%	0,4%	19 778	14 138	39,9%	0,4%	2,2	2,2	0,0%
Ukrajina	82 777	65 971	25%	4,0%	222 815	151 599	47,0%	4,5%	2,7	2,3	17,4%
Ostatné európske štáty	7 888	6 468	22%	0,4%	16 827	12 825	31,2%	0,3%	2,1	2	5,0%
Čínska ľudová republika	9 554	5 674	68%	0,5%	18 527	13 328	39,0%	0,4%	1,9	2,3	-17,4%
Gruzínsko	2 043	2 555	-20%	0,1%	5 139	7 525	-31,7%	0,1%	2,5	2,9	-13,8%
Hongkong	369	143	158%	0,0%	666	191	248,7%	0,0%	1,8	1,3	38,5%
India	9 514	5 641	69%	0,5%	25 365	14 656	73,1%	0,5%	2,7	2,6	3,8%
Indonézia	1 388	511	172%	0,1%	2 679	1 230	117,8%	0,1%	1,9	2,4	-20,8%
Izrael	23 204	17 379	34%	1,1%	88 204	70 966	24,3%	1,8%	3,8	4,1	-7,3%
Japonsko	3 966	2 827	40%	0,2%	9 648	7 157	34,8%	0,2%	2,4	2,5	-4,0%
Jordánsko	380	394	-4%	0,0%	1 009	527	91,5%	0,0%	2,7	1,3	107,7%
Južná Kórea	7 603	6 422	18%	0,4%	17 439	13 907	25,4%	0,4%	2,3	2,2	4,5%
Katar	248	78	218%	0,0%	1 163	177	557,1%	0,0%	4,7	2,3	104,3%
Kazachstan	1 220	875	39%	0,1%	4 367	2 956	47,7%	0,1%	3,6	3,4	5,9%
Malajzia	1 108	536	107%	0,1%	1 898	1 123	69,0%	0,0%	1,7	2,1	-19,0%
Maldivy	9	52	-83%	0,0%	17	170	-90,0%	0,0%	1,9	3,3	-42,4%
Omán	162	74	119%	0,0%	332	179	85,5%	0,0%	2	2,4	-16,7%
Saudská Arábia	2 402	982	145%	0,1%	4 757	2 121	124,3%	0,1%	2	2,2	-9,1%
Singapur	878	404	117%	0,0%	1 694	692	144,8%	0,0%	1,9	1,7	11,8%
Spojené arabské emiráty	2 263	1 534	48%	0,1%	5 774	3 425	68,6%	0,1%	2,6	2,2	18,2%
Srí Lanka	114	85	34%	0,0%	221	190	16,3%	0,0%	1,9	2,2	-13,6%
Taiwan	4 756	635	649%	0,2%	6 822	1 255	443,6%	0,1%	1,4	2	-30,0%
Thajsko	2 038	1 136	79%	0,1%	3 656	2 713	34,8%	0,1%	1,8	2,4	-25,0%
Vietnam	1 817	1 173	55%	0,1%	6 190	3 306	87,2%	0,1%	3,4	2,80	21,4%
Ostatné ázijské štáty	16 451	11 044	49%	0,8%	62 722	50 203	24,9%	1,3%	3,8	4,5	-15,6%
Egypt	930	815	14%	0,0%	2 480	2 035	21,9%	0,1%	2,7	2,5	8,0%
Gambia	44	13	238%	0,0%	58	34	70,6%	0,0%	1,3	2,6	-50,0%
Juhoafrická republika	871	658	32%	0,0%	1 910	1 549	23,3%	0,0%	2,2	2,4	-8,3%
Kapverdy	5	661	-99%	0,0%	12	1 224	-99,0%	0,0%	2,4	1,9	26,3%
Keňa	182	290	-37%	0,0%	1 270	933	36,1%	0,0%	7	3,2	118,8%
Maroko	458	540	-15%	0,0%	938	1 153	-18,6%	0,0%	2	2,1	-4,8%
Maurícius	29	43	-33%	0,0%	41	78	-47,4%	0,0%	1,4	1,8	-22,2%
Seychely	9	9	0%	0,0%	13	19	-31,6%	0,0%	1,4	2,1	-33,3%
Tanzánia (Zanzibar)	49	40	23%	0,0%	149	46	223,9%	0,0%	3	1,1	172,7%
Tunisko	416	373	12%	0,0%	1 263	761	66,0%	0,0%	3	2	50,0%
Ostatné africké štáty	2 882	2 499	15%	0,1%	7 116	5 508	29,2%	0,1%	2,5	2,2	13,6%
Argentína	1 523	958	59%	0,1%	2 586	1 895	36,5%	0,1%	1,7	2	-15,0%
Brazília	5 282	3 460	53%	0,3%	10 005	7 297	37,1%	0,2%	1,9	2,1	-9,5%
Dominikánska republika	75	81	-7%	0,0%	186	157	18,5%	0,0%	2,5	1,9	31,6%
Kanada	8 333	4 788	74%	0,4%	17 584	10 649	65,1%	0,4%	2,1	2,2	-4,5%
Kuba	75	69	9%	0,0%	206	106	94,3%	0,0%	2,7	1,5	80,0%

Zdrojový trh	Počet návštevníkov				Počet prenocovaní				Priemerná dĺžka pobytu		
	2023	2022	Zmena 23/22	Podiel	2023	2022	Zmena 23/22	Podiel	2023	2022	Zmena 23/22
Mexiko	3 126	2 007	56%	0,1%	6 033	4 006	50,6%	0,1%	1,9	2	-5,0%
Spojené štáty americké	53 010	40 268	32%	2,5%	101 276	85 629	18,3%	2,1%	1,9	2,1	-9,5%
Ostatné americké štáty	4 035	3 483	16%	0,2%	8 332	7 062	18,0%	0,2%	2,1	2	5,0%
Austrália	7 061	4 332	63%	0,3%	14 587	9 261	57,5%	0,3%	2,1	2,1	0,0%
Nový Zéland	1 123	623	80%	0,1%	1 964	1 525	28,8%	0,0%	1,7	2,4	-29,2%
Oceánia	301	247	22%	0,0%	730	518	40,9%	0,0%	2,4	2,1	14,3%
Zahraniční návštevníci	2 084 239	1 594 148	31%	36,4%	4 905 438	3 763 883	30,3%	33,0%	2,4	2,4	0,0%
Domáci návštevníci	3 642 040	3 237 480	12%	63,6%	9 945 926	8 955 662	11,1%	67,0%	2,7	2,8	-3,6%
Návštevníci spolu	5 726 279	4 831 628	19%		14 851 364	12 719 545	16,8%		2,6	2,6	0,0%

Kapacity ubytovacích zariadení cestovného ruchu SR

Katégoria	Celkový počet ubytovacích zariadení k dispozícii	Celkový počet izieb k dispozícii	Celkový počet lôžok (vrátane kempingových miest) k dispozícii	Čisté využitie stálych lôžok v ubytovacích zariadeniach (%)	Čisté využitie izieb (%)	Priemerný počet izieb k dispozícii v 1 dni	Priemerný počet stálych lôžok k dispozícii v 1 dni
Slovenská republika	5 031	78 616	229 719	28,5	33,6	61 533	142 719
Bratislavský kraj	398	14 440	40 508	31,3	36,2	10 308	22 573
Trnavský kraj	338	6 620	17 938	31,2	38,3	5 117	11 527
Trenčiansky kraj	316	6 212	15 614	29,5	37,6	5 174	11 539
Nitriansky kraj	386	5 529	16 707	22,1	23,9	4 047	9 554
Žilinský kraj	1 363	15 777	52 584	29,1	33,6	12 467	31 253
Banskobystrický kraj	716	9 851	26 816	29	36	7 334	17 001
Prešovský kraj	1 060	13 758	40 164	30,2	34,6	11 700	27 040
Košický kraj	454	6 429	19 388	19	21,9	5 386	12 232

Ubytovacie služby na Slovensku poskytovalo v roku 2023 vyše 5 tisíc **ubytovacích zariadení** cestovného ruchu, čo predstavuje nárast o 4,2 % (o 202) oproti predchádzajúcemu roku. Vyše 27 % ubytovacích zariadení cestovného ruchu sa nachádzalo v Žilinskom kraji, najmenej ich bolo v Trenčianskom kraji (6 %).

Návštevníkom bolo k dispozícii takmer 79 tisíc **izieb**, čo je nárast oproti predošlému roku o 2,7 % (o 2 040). Päťina všetkých izieb sa nachádzala rovnako v Žilinskom kraji (20 %), najmenej ich bolo v Nitrianskom kraji (7 %).

V roku 2023 bolo k dispozícii takmer 230 tisíc **lôžok**, ktorých počet oproti predošlému roku vzrástol o 3,5 % (o 7 700). Najviac lôžok bolo k dispozícii opäť v Žilinskom kraji (23 %), najmenej v Trenčianskom kraji (6,8 %).

Čisté využitie stálych lôžok sa pohybovalo v roku 2023 na úrovni 28,5 %, čo je zlepšenie oproti predchádzajúcemu roku, kedy dosahovalo 27,1 %. Najlepšie využitie stálych lôžok bolo počas roka 2023 zaznamenané v Bratislavskom a Trnavskom kraji, najnižšie v Košickom kraji.

Zlepšenie vidno aj v **čistom využití izieb**, ktoré dosahovalo 33,6 %, v predošlom roku to bolo 31,7 %. Najlepšie hodnoty vykazoval Trnavský kraj, najnižšie Košický kraj.

Priemerný počet izieb k dispozícii v 1 dni bol 61,5 tisíc, **priemerný počet stálych lôžok k dispozícii v 1 dni** predstavoval takmer 143 tisíc. Oba údaje vykazujú v porovnaní s predchádzajúcim rokom nárast (56 tisíc a 128,5 tisíc v roku 2022).

Tržby ubytovacích zariadení cestovného ruchu v SR

Región	Tržby návštevníkov spolu Tržby celkom	Tržby ubytovacích zariadení bez DPH (v EUR)			
		cudzinci		domáci	
		Tržby cudzincov	Podiel na tržbách (v %)	Tržby domácich návštevníkov	Podiel na tržbách (v %)
Slovenská republika	562 885 027	217 106 026	100 %	345 779 001	100 %
Bratislavský kraj	118 528 352 (u)	78 326 894	36,1%	40 201 458 (u)	11,6%
Trnavský kraj	49 467 307	23 836 064	11,0%	25 631 243	7,4%
Trenčiansky kraj	33 056 856	8 529 885	3,9%	24 526 971	7,1%
Nitriansky kraj	24 022 958	8 629 964	4,0%	15 392 994	4,5%
Žilinský kraj	121 803 833	41 378 702	19,1%	80 425 131	23,3%
Banskobystrický kraj	67 339 518	8 839 404	4,1%	58 500 114	16,9%
Prešovský kraj	117 408 291	34 894 038	16,1%	82 514 253	23,9%
Košický kraj	31 257 912	12 671 075	5,8%	18 586 837	5,4%

u – údaj s nižšou spoľahlivosťou

Tržby ubytovacích zariadení cestovného ruchu v SR sa za rok 2023 vyšplhali na takmer 563 mil. EUR bez DPH. Najvyššie tržby zaznamenal Žilinský kraj (22 %), najnižšie Nitriansky kraj (4 %).

Zahraniční návštevníci sa podieľali na celkových tržbách 39 %, čo predstavuje 217,1 mil. EUR. Najvyššie tržby generované cudzincami dosiahol Bratislavský kraj (36 %), najnižšie Trenčiansky, Nitriansky a Banskobystrický kraj (4 %).

Od **domácich návštevníkov** pochádzalo 61 % tržieb (345,8 mil. EUR). Najväčší podiel tržieb od domácich generoval Prešovský kraj (24 %). Najnižšie tržby boli naopak v Nitrianskom kraji (4,5 %).

Návštevnosť ubytovacích zariadení cestovného ruchu na Slovensku podľa krajov										
Kraj	2023					2022				
	Počet návštevníkov	Podiel	Počet prenocovaní	Podiel	Priemerná dĺžka pobytu	Počet návštevníkov	Podiel	Počet prenocovaní	Podiel	Priemerná dĺžka pobytu
Bratislavský	1 341 851	23,4%	2 574 966	17,3%	1,9	1 090 352	22,6%	2 032 821	16,0%	1,9
Trnavský	385 996	6,7%	1 314 604	8,9%	3,4	329 067	6,8%	1 184 443	9,3%	3,6
Trenčiansky	339 728	5,9%	1 240 810	8,4%	3,7	291 653	6,0%	1 096 885	8,6%	3,8
Nitriansky	289 770	5,1%	769 349	5,2%	2,7	240 368	5,0%	647 960	5,1%	2,7
Žilinský	1 302 828	22,8%	3 323 598	22,4%	2,6	1 087 373	22,5%	2 819 513	22,2%	2,6
Banskobystrický	625 769	10,9%	1 798 055	12,1%	2,9	546 690	11,3%	1 595 967	12,5%	2,9
Prešovský	1 039 875	18,2%	2 981 468	20,1%	2,9	888 970	18,4%	2 609 028	20,5%	2,9
Košický	400 462	7,0%	848 514	5,7%	2,1	357 155	7,4%	732 928	5,8%	2,1
SPOLU SR	5 726 279	100 %	14 851 364	100 %	2,6	4 831 628	100,0%	12 719 545	100,0%	2,6
z toho zahraniční návštevníci										
Kraj	Počet návštevníkov	Podiel	Počet prenocovaní	Podiel	Priemerná dĺžka pobytu	Počet návštevníkov	Podiel	Počet prenocovaní	Podiel	Priemerná dĺžka pobytu
Bratislavský	821 868	39,4%	1 492 375	30,4%	1,8	652 288	40,9%	1 172 813	31,2%	1,8
Trnavský	167 700	8,0%	572 976	11,7%	3,4	124 603	7,8%	450 547	12,0%	3,6
Trenčiansky	79 510	3,8%	202 389	4,1%	2,5	60 725	3,8%	159 090	4,2%	2,6
Nitriansky	89 298	4,3%	249 682	5,1%	2,8	66 699	4,2%	194 352	5,2%	2,9
Žilinský	415 788	19,9%	1 117 390	22,8%	2,7	293 386	18,4%	784 459	20,8%	2,7
Banskobystrický	85 284	4,1%	208 601	4,3%	2,4	68 616	4,3%	185 057	4,9%	2,7
Prešovský	284 938	13,7%	758 888	15,5%	2,7	212 154	13,3%	574 137	15,3%	2,7
Košický	139 853	6,7%	303 137	6,2%	2,2	115 677	7,3%	243 428	6,5%	2,1
SPOLU SR	2 084 239	100 %	4 905 438	100 %	2,4	1 594 148	100,0%	3 763 883	100,0%	2,4
z toho domáci návštevníci										
Kraj	Počet návštevníkov	Podiel	Počet prenocovaní	Podiel	Priemerná dĺžka pobytu	Počet návštevníkov	Podiel	Počet prenocovaní	Podiel	Priemerná dĺžka pobytu
Bratislavský	519 983	14,3%	1 082 591	10,9%	2,1	438 064	13,5%	860 008	9,6%	2,0
Trnavský	218 296	6,0%	741 628	7,5%	3,4	204 464	6,3%	733 896	8,2%	3,6
Trenčiansky	260 218	7,1%	1 038 421	10,4%	4,0	230 928	7,1%	937 795	10,5%	4,1
Nitriansky	200 472	5,5%	519 667	5,2%	2,6	173 669	5,4%	453 608	5,1%	2,6
Žilinský	887 040	24,4%	2 206 208	22,2%	2,5	793 987	24,5%	2 035 054	22,7%	2,6
Banskobystrický	540 485	14,8%	1 589 454	16,0%	2,9	478 074	14,8%	1 410 910	15,8%	3,0
Prešovský	754 937	20,7%	2 222 580	22,3%	2,9	676 816	20,9%	2 034 891	22,7%	3,0
Košický	260 609	7,2%	545 377	5,5%	2,1	241 478	7,5%	489 500	5,5%	2,0
SPOLU SR	3 642 040	100 %	9 945 926	100 %	2,7	3 237 480	100,0%	8 955 662	100,0%	2,8