

ŠTATISTIKA

UBYTOVACIA ŠTATISTIKA CR

NA SLOVENSKU ZA ROK 2025



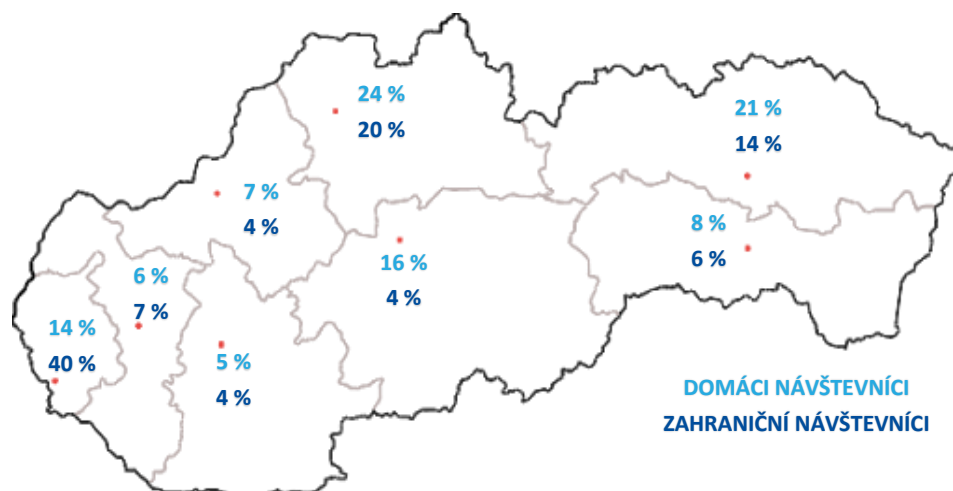
Počet návštevníkov

	2019	2020	2021	2022	2023	2024	2025	Zmena 2025/2024	Zmena 2025/2019
JAN až DEC spolu	6 432 934	3 210 007	2 724 587	4 831 628	5 726 279	5 916 636	6 346 525	7.3%	-1.3%
cudzinci	2 475 094	854 011	575 687	1 594 148	2 084 239	2 165 345	2 421 263	4.6%	-0.8%
domáci	3 957 840	2 355 996	2 148 900	3 237 480	3 642 040	3 751 291	3 925 262	11.8%	-2.2%

V roku 2025 sa ubytovalo na Slovensku takmer vyše 6,3 mil. hostí, čo predstavuje nárast oproti roku 2024 o 7,3 %. Počet **domácich návštevníkov** bol vyšší o 11,8 % (173 971), počet **cudzincov** o 4,6 % (255 918). Domáci návštevníci tvorili 62 % zo všetkých návštevníkov Slovenska, cudzinci 38 %. Najviac turistov navštívilo Bratislavský (24 %) a Žilinský kraj (23 %), najmenej návštevníkov bolo v Nitrianskom kraji (5 %).

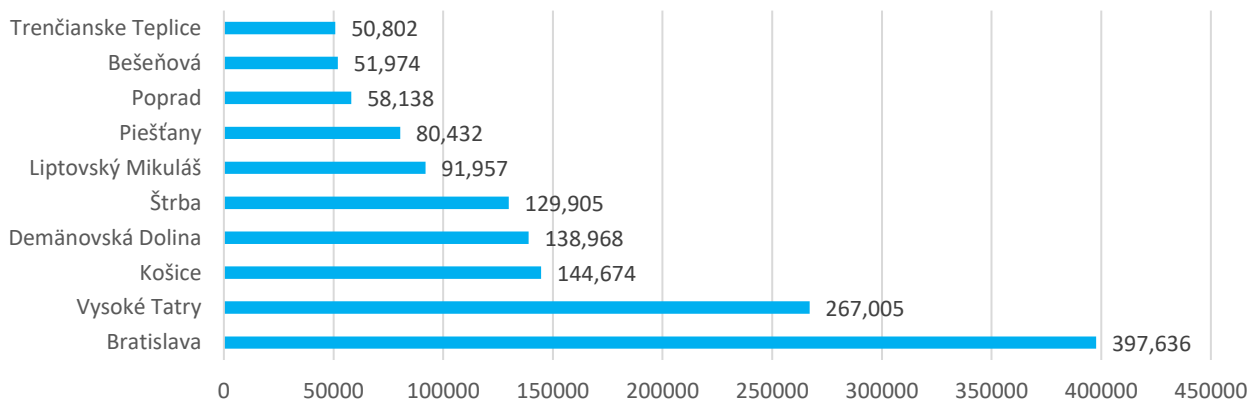
Región	Počet návštevníkov		
	Spolu	v tom cudzinci	domáci
Slovenská republika	6 346 525	2 421 263	3 925 262
Bratislavský kraj	1 509 757	976 242	533 515
Trnavský kraj	413 470	176 719	236 751
Trenčiansky kraj	367 780	90 117	277 663
Nitriansky kraj	305 844	97 581	208 263
Žilinský kraj	1 431 646	492 617	939 029
Banskobystrický kraj	719 187	100 843	618 344
Prešovský kraj	1 144 286	332 722	811 564
Košický kraj	454 555	154 422	300 133

Podiel počtu návštevníkov v jednotlivých krajoch v 2025



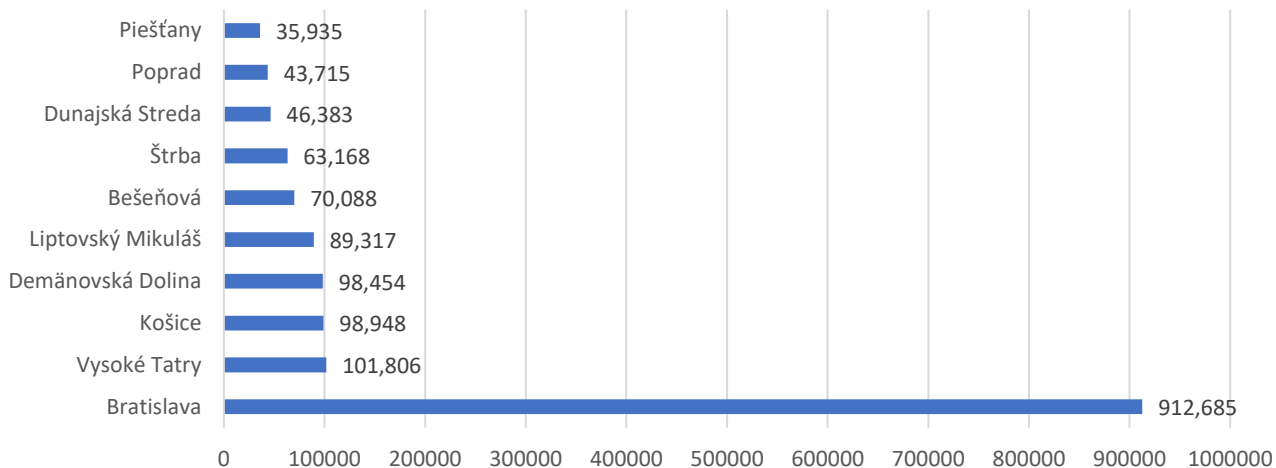
Najviac **domácich návštevníkov** smerovalo v roku 2025 do Žilinského (24 %) a Prešovského kraja (21 %), najmenej do Nitrianskeho kraja (5 %). **Zahraniční návštevníci** navštevovali počas roku 2025 najviac Bratislavský kraj (40 %), najmenej Trenčiansky kraj (4 %).

Top 10 lokalít na Slovensku podľa počtu domácich návštevníkov



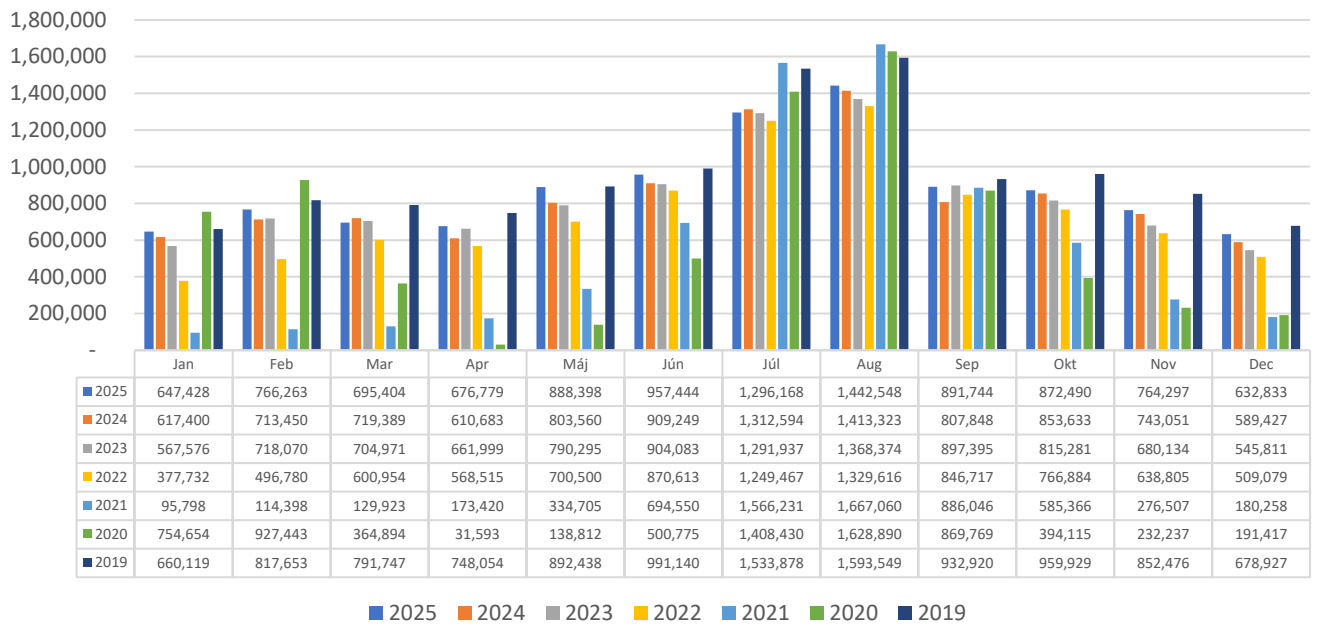
Najnavštevovanejšími lokalitami u **domácich návštevníkov** boli Bratislava (10,1 %), Vysoké Tatry (6,8 %), Košice (3,7 %), Demänovská Dolina (3,5 %) a Štrba (3,3 %). **Cudzinci** navštevovali najmä Bratislavu (37,7 %), Vysoké Tatry (4,2 %), Košice (4,1 %), Demänovskú Dolinu (4,1 %), Liptovský Mikuláš (3,7 %), či Bešeňovú (2,9 %).

Top 10 lokalít na Slovensku podľa počtu zahraničných návštevníkov

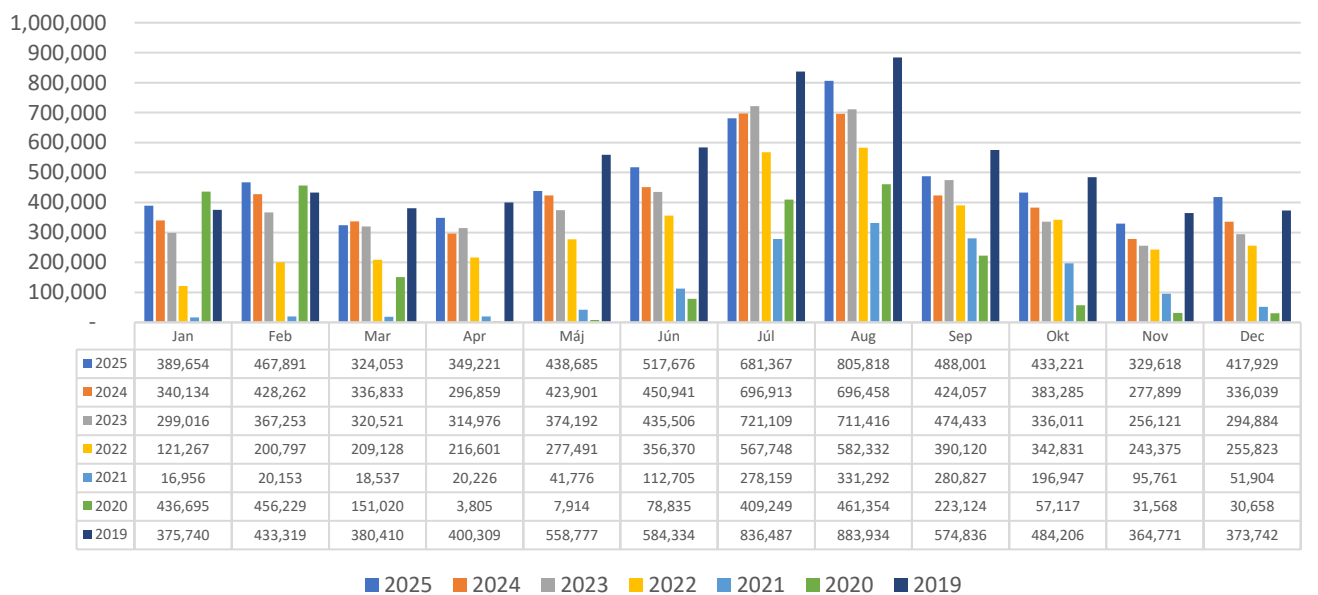


Najviac **domácich i zahraničných návštevníkov** navštívilo ubytovacie zariadenia cestovného ruchu na Slovensku počas roka 2025 v letných mesiacoch júl a august.

Počet prenocovaní domácich návštevníkov podľa mesiacov

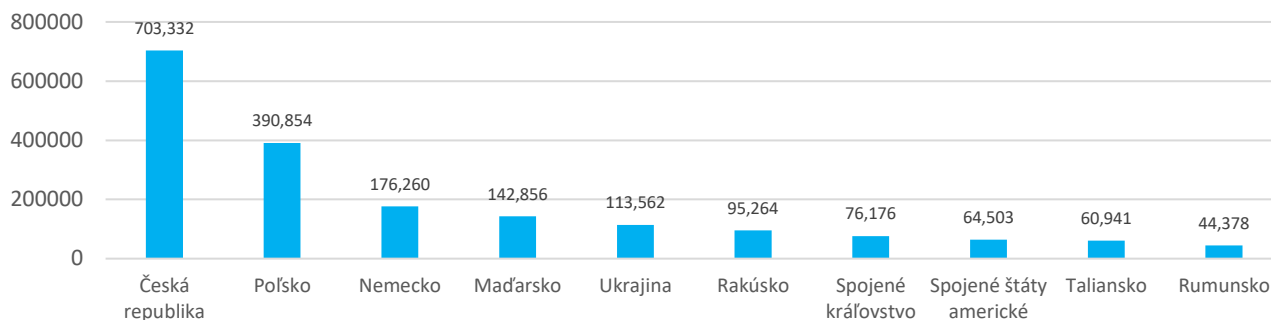


Počet prenocovaní zahraničných návštevníkov podľa mesiacov



Najviac návštevníkov k nám už tradične prišlo z Česka (29 %), Poľska (16 %), Nemecka (7 %), Maďarska (6 %), Ukrajiny (5 %), Rakúska (4 %), Spojeného kráľovstva (3 %), USA (3 %), Talianska (3 %) a Rumunska (2 %).

Top 10 zdrojových trhov podľa počtu návštevníkov



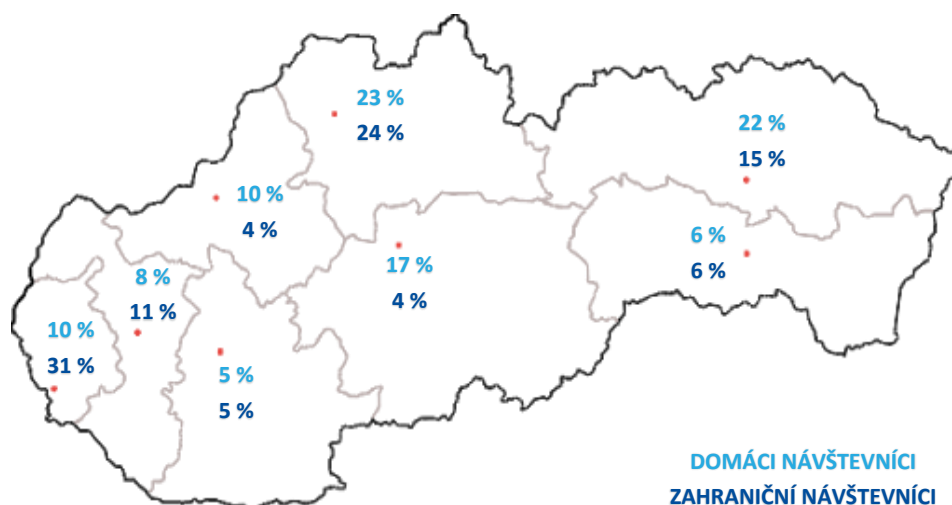
Počet prenocovaní

	2019	2020	2021	2022	2023	2024	2025	Zmena 2025/2024	Zmena 2025/2019
JAN až DEC spolu	17 703 695	9 790 597	8 169 505	12 719 545	14 851 364	15 185 188	16 174 930	6,5%	-8,6%
cudzinci	6 250 865	2 347 568	1 465 243	3 763 883	4 905 438	5 091 581	5 643 134	10,8%	-9,7%
domáci	11 452 830	7 443 029	6 704 262	8 955 662	9 945 926	10 093 607	10 531 796	4,3%	-8,0%

Počas roka 2025 zrealizovali návštevníci v ubytovacích zariadeniach na Slovensku takmer 16,2 mil. **prenocovaní**, čo bolo o 6,5 % viac ako v roku 2024. U **domáciach návštevníkov** sme zaznamenali nárast o 4,3 %, u **zahraničných** o 10,8 %. Prenocovania **domáciach návštevníkov** tvorili 65 % zo všetkých prenocovaní návštevníkov Slovenska, prenocovania **cudzincov** 35 %. Najviac prenocovaní zrealizovali celkovo turisti v Žilinskom kraji (23 %), najmenej prenocovaní v Nitrianskom (5 %) a Košickom kraji (6 %).

Región	Počet prenocovaní		
	Spolu	cudzinci	domáci
Slovenská republika	16 174 930	5 643 134	10 531 796
Bratislavský kraj	2 822 744	1 773 955	1 048 789
Trnavský kraj	1 400 368	601 151	799 217
Trenčiansky kraj	1 294 521	230 760	1 063 761
Nitriansky kraj	790 265	262 750	527 515
Žilinský kraj	3 717 810	1 335 952	2 381 858
Banskobystrický kraj	2 001 682	233 462	1 768 220
Prešovský kraj	3 201 734	866 801	2 334 933
Košický kraj	945 806	338 303	607 503

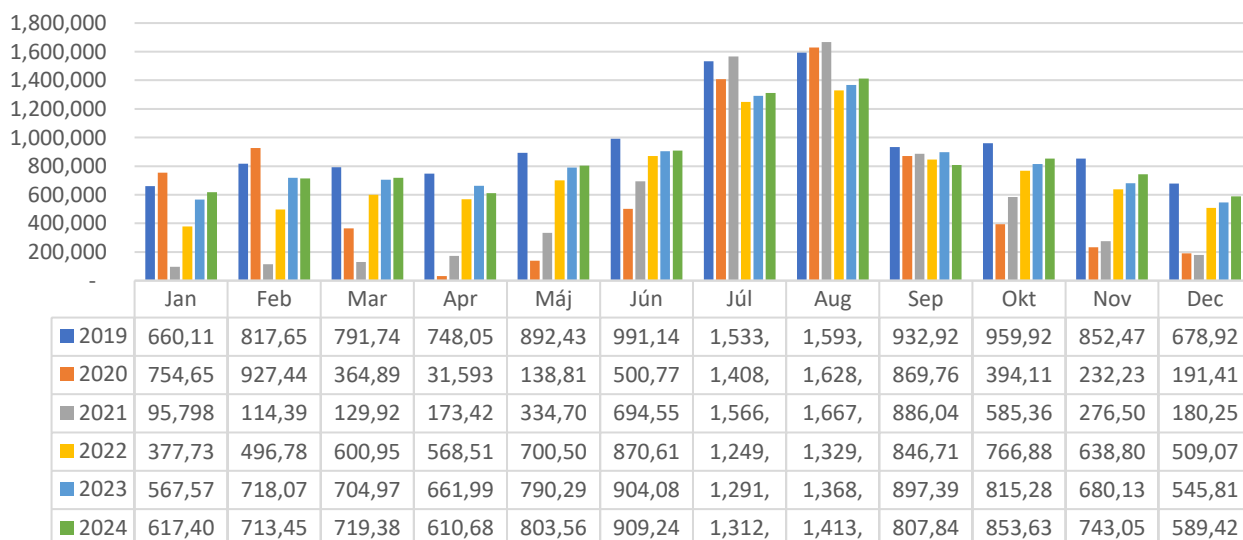
Podiel počtu prenocovaní v jednotlivých krajoch v 2025



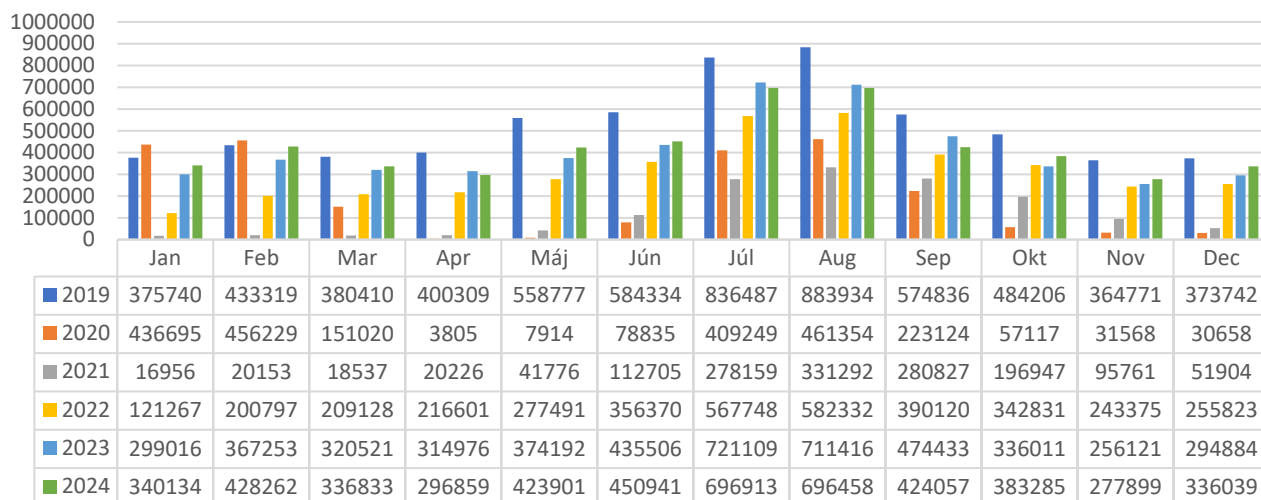
Najvyšší počet prenocovaní zrealizovali **domáci návštevníci** v Prešovskom (22 %) a v Žilinskom kraji (23 %), najmenší počet prenocovaní urobili v Nitrianskom kraji (5 %). **Zahranční návštevníci** uskutočnili najviac prenocovaní v Bratislavskom kraji (31 %), najmenej v Trenčianskom (4 %) a Banskobystrickom kraji (4%).

Domáci a zahraniční návštevníci zrealizovali najviac prenocovaní v ubytovacích zariadeniach cestovného ruchu na Slovensku počas roka 2025 v letných mesiacoch júl a august .

Počet prenocovaní domácich návštevníkov podľa mesiacov

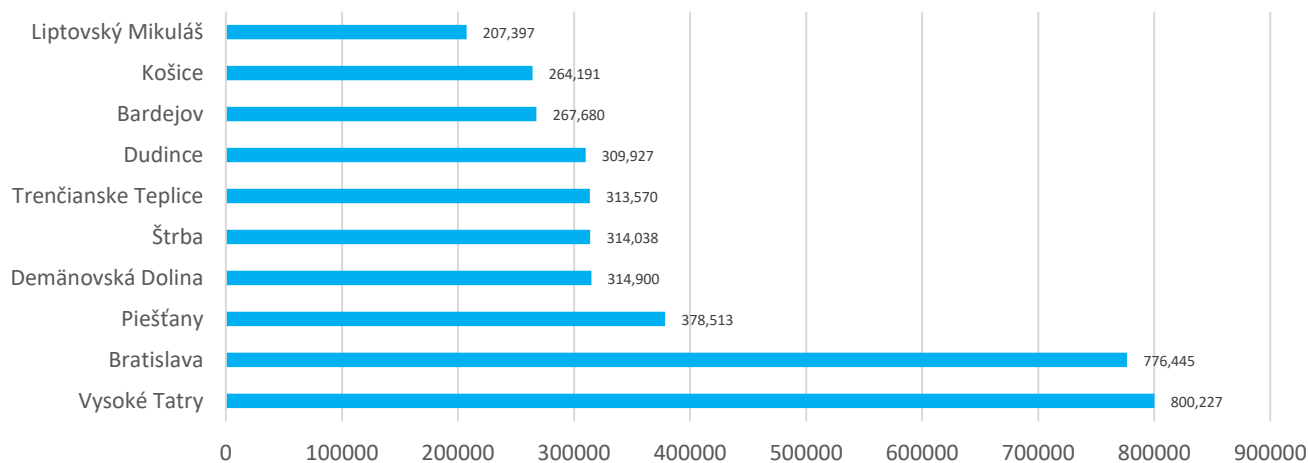


Počet prenocovaní zahraničných návštevníkov podľa mesiacov

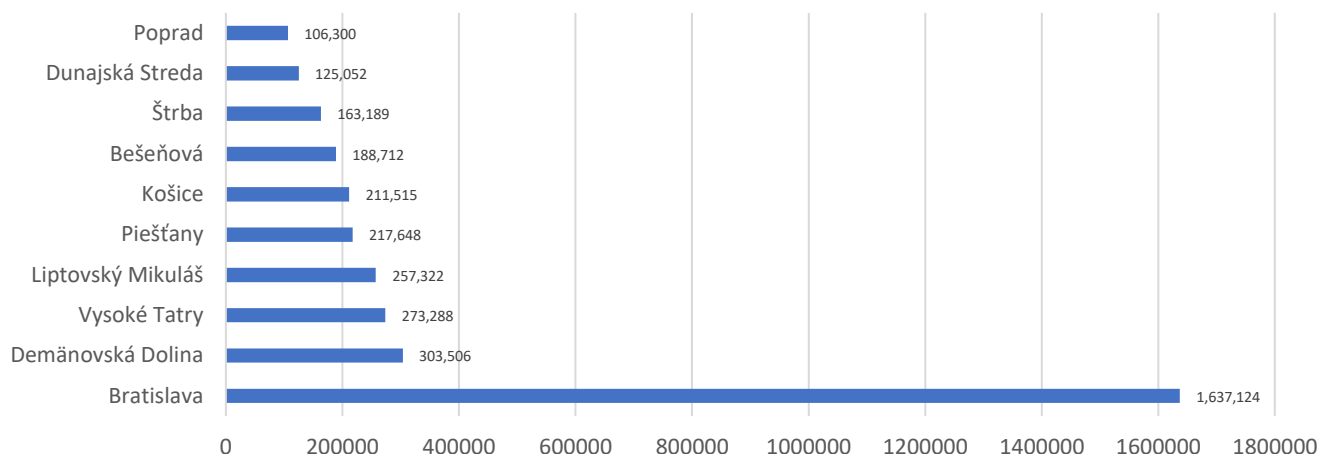


Lokality, v ktorých **domáci návštevníci** zrealizovali najviac prenocovaní na Slovensku sú Vysoké Tatry (8 %), Bratislava (7 %), Piešťany (4 %), Demänovská dolina (3 %), Štrba (3 %) a Trenčianske Teplice (3 %). **Zahraniční návštevníci** urobili najviac prenocovaní najmä v Bratislave (29 %), Demänovskej Doline (5 %), Vysokých Tatrách (5 %), Liptovskom Mikuláši (5 %) a v Piešťanoch (4 %).

Top 10 lokalít podľa počtu prenocovaní domácich návštevníkov

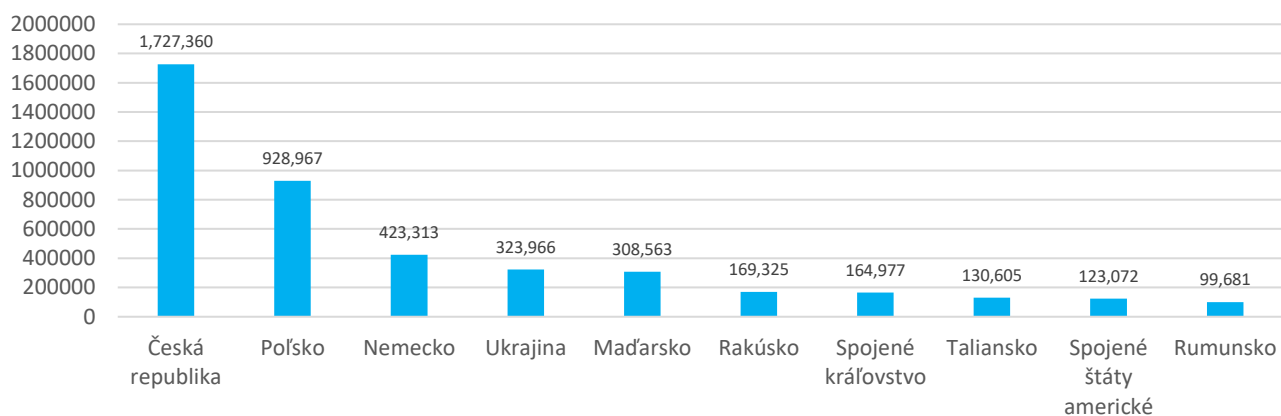


Top 10 lokalít podľa počtu prenocovaní zahraničných návštevníkov



Najviac prenocovaní uskutočnili návštevníci z Česka (31 %), Poľska (16 %), Nemecka (8 %), Ukrajiny (6 %), Maďarska (5 %), Rakúska (3 %) a Spojeného kráľovstva (3 %), Talianska (2 %), USA (2 %) a Rumunsko (2 %).

Top 10 zdrojových trhov podľa počtu prenocovaní



Priemerný počet prenocovaní

Priemerný počet prenocovaní bol 2,5 noci v roku 2025, pričom **domáci turisti** strávili na Slovensku priemerne 2,7 noci, zatiaľ čo **zahraniční návštevníci** iba 2,3 noci. Najdlhšie sa návštevníci zdržali v Trenčianskom a Trnavskom kraji (3,5 a 3,4 noci), najmenej naopak v Bratislavskom kraji (1,9 noci).

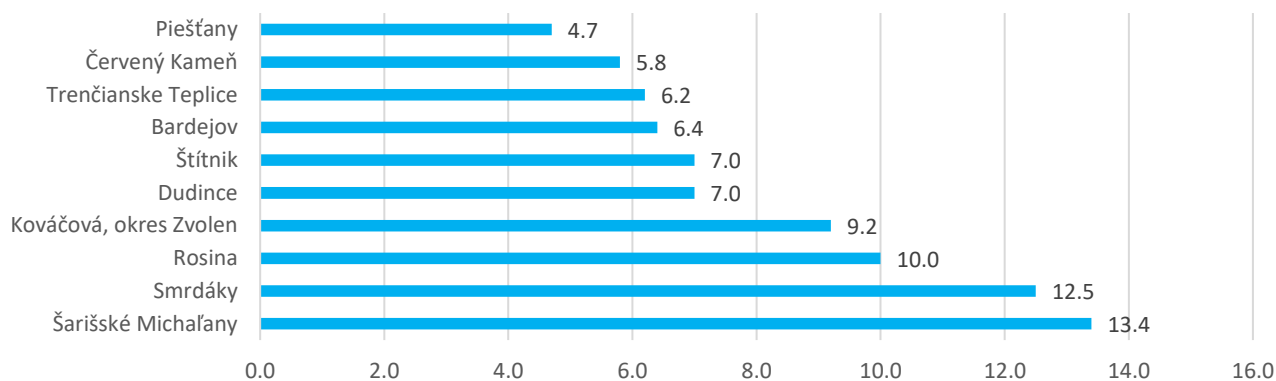
Najdlhšie na Slovensku v roku 2025 návštevníci z Kazachstanu (4,7 noci), Kataru a Keni (4 noci), Izraela (3,3 noci), Južnej Kórei, Gambie a Maurícia (3,2 noci).

Priemerný počet prenocovaní spolu

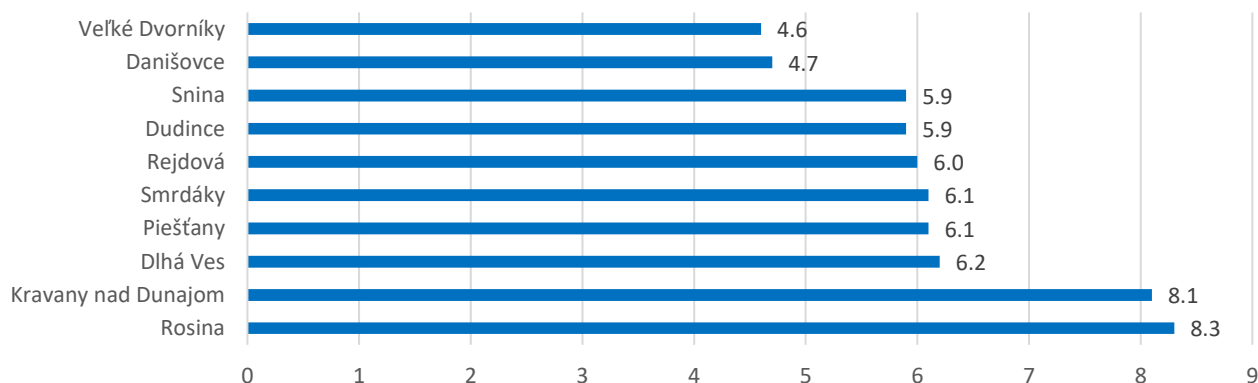
	2019	2020	2021	2022	2023	2024	2025
Slovenská republika	2,8	3,1	3,0	2,6	2,6	2,6	2,5
Bratislavský kraj	2,1	2,3	2,1	1,9	1,9	1,9	1,9
Trnavský kraj	3,6	3,7	4,0	3,6	3,4	3,4	3,4
Trenčiansky kraj	3,8	4,2	4,3	3,8	3,7	3,5	3,5
Nitriansky kraj	2,9	3,1	3,0	2,7	2,7	2,6	2,6
Žilinský kraj	2,8	3,0	2,9	2,6	2,6	2,5	2,6
Banskobystrický kraj	2,9	3,2	3,3	2,9	2,9	2,9	2,8
Prešovský kraj	3,1	3,3	3,2	2,9	2,9	2,9	2,8
Košický kraj	2,3	2,4	2,2	2,1	2,1	2,1	2,1

Domáci návštevníci sa najdlhšie zdržali v kúpeľných a zdravotníckych zariadeniach, ako sú Smrdáky, Dudince a Trenčianske Teplice. **Zahranční návštevníci** si najviac užívali pobyt v lokalite Rosina, ktorá je známa svojimi prírodnými krásami a blízkosťou kúpeľov Rajecké Teplice cca 13 km, ako aj v medzinárodne uznávaných kúpeľných mestách, ako sú Smrdáky, Piešťany a Dudince.

Top 10 lokalít podľa dĺžky pobytu domácich návštevníkov



Top 10 lokalít podľa dĺžky pobytu zahraničných návštevníkov



Návštevníci ubytovacích zariadení CR na Slovensku v roku 2025 podľa jednotlivých zdrojových trhov

Zdrojový trh	Počet návštevníkov			Počet prenocovaní			Priemerná dĺžka pobytu		
	2025	2024	Zmena 25/24	2025	2024	Zmena 25/24	2025	2024	Zmena 25/24
Albánsko	1 984	1 505	31.8%	3 745	2 876	30.2%	1.9	1.9	0.0%
Rakúsko	95 264	90 893	4.8%	169 325	160 525	5.5%	1.8	1.8	0.0%
Belgicko	16 266	13 579	19.8%	35 635	30 796	15.7%	2.2	2.3	4.5%
Bosna a Hercegovina	2 535	2 278	11.3%	4 625	4 618	0.2%	1.8	2.0	11.1%
Bulharsko	11 273	10 337	9.1%	23 326	21 342	9.3%	2.1	2.1	0.0%
Bielorusko	4 459	5 264	-15.3%	9 238	10 698	-13.6%	2.1	2.0	-4.8%
Chorvátsko	18 459	18 895	-2.3%	34 490	34 570	-0.2%	1.9	1.8	-5.3%
Česká republika	703 332	689 313	2.0%	1 727 360	1 742 045	-0.8%	2.5	2.5	0.0%
Dánsko	10 957	9 541	14.8%	23 513	23 027	2.1%	2.1	2.4	14.3%
Estónsko	5 178	5 066	2.2%	11 448	11 298	1.3%	2.2	2.2	0.0%
Fínsko	9 646	7 917	21.8%	20 305	16 384	23.9%	2.1	2.1	0.0%
Francúzsko	29 839	30 705	-2.8%	62 707	62 743	-0.1%	2.1	2.0	-4.8%
Nemecko	176 260	152 822	15.3%	423 313	369 590	14.5%	2.4	2.4	0.0%
Grécko	11 071	11 619	-4.7%	22 827	24 977	-8.6%	2.1	2.1	0.0%
Maďarsko	142 856	125 916	13.5%	308 563	268 611	14.9%	2.2	2.1	-4.5%
Island	1 607	1 440	11.6%	3 465	2 974	16.5%	2.2	2.1	-4.5%
Írsko	13 425	10 424	28.8%	30 475	24 173	26.1%	2.3	2.3	0.0%
Taliansko	60 941	48 725	25.1%	130 605	118 502	10.2%	2.1	2.4	14.3%
Lotyšsko	9 755	8 542	14.2%	24 792	21 882	13.3%	2.5	2.6	4.0%
Lichtenštajnsko	253	278	-9.0%	568	552	2.9%	2.2	2.0	-9.1%
Litva	24 566	23 060	6.5%	56 047	56 240	-0.3%	2.3	2.4	4.3%
Luxembursko	1 292	974	32.6%	2 557	2 053	24.5%	2.0	2.1	5.0%
Malta	2 722	2 453	11.0%	7 352	7 039	4.4%	2.7	2.9	7.4%
Moldavsko	1 788	1 618	10.5%	4 498	3 972	13.2%	2.5	2.5	0.0%
Čierna Hora	723	598	20.9%	1 384	1 354	2.2%	1.9	2.3	21.1%
Holandsko	27 581	24 751	11.4%	57 758	51 761	11.6%	2.1	2.1	0.0%
Nórsko	9 783	8 915	9.7%	19 931	18 509	7.7%	2.0	2.1	5.0%
Poľsko	390 854	323 906	20.7%	928 967	754 401	23.1%	2.4	2.3	-4.2%
Portugalsko	6 554	6 023	8.8%	14 384	13 508	6.5%	2.2	2.2	0.0%
Rumunsko	44 378	40 665	9.1%	99 681	90 706	9.9%	2.2	2.2	0.0%
Rusko	7 616	6 887	10.6%	19 664	19 508	0.8%	2.6	2.8	7.7%
Srbsko	14 317	12 882	11.1%	28 592	25 591	11.7%	2.0	2.0	0.0%
Slovinsko	17 713	14 424	22.8%	39 740	26 411	50.5%	2.2	1.8	-18.2%
Španielsko	31 395	25 463	23.3%	72 012	60 547	18.9%	2.3	2.4	4.3%
Švédsko	15 034	15 028	0.0%	28 603	28 970	-1.3%	1.9	1.9	0.0%
Švajčiarsko	17 547	16 209	8.3%	34 663	32 246	7.5%	2.0	2.0	0.0%
Ukrajina	113 562	96 562	17.6%	323 966	266 152	21.7%	2.9	2.8	-3.4%
Severné Macedónsko	3 190	2 472	29.0%	5 950	4 462	33.3%	1.9	1.8	-5.3%
Spojené kráľovstvo	76 176	61 659	23.5%	164 977	134 992	22.2%	2.2	2.2	0.0%
Ostatné európske štáty	13 222	8 246	60.3%	27 793	17 947	54.9%	2.1	2.2	4.8%
Srí Lanka	138	101	36.6%	341	214	59.3%	2.5	2.1	-16.0%
Čínska ľudová republika	31 875	22 091	44.3%	51 035	38 488	32.6%	1.6	1.7	6.3%
Taiwan	7 019	6 409	9.5%	11 017	9 991	10.3%	1.6	1.6	0.0%
Cyperská republika	2 422	2 450	-1.1%	6 418	6 729	-4.6%	2.6	2.7	3.8%
Gruzínsko	2 457	2 538	-3.2%	6 147	6 244	-1.6%	2.5	2.5	0.0%
Hongkong	477	457	4.4%	1 010	690	46.4%	2.1	1.5	-28.6%
India	10 900	12 026	-9.4%	30 548	34 351	-11.1%	2.8	2.9	3.6%

Indonézia	2 009	2 506	-19.8%	3 441	4 612	-25.4%	1.7	1.8	5.9%
Izrael	25 749	18 207	41.4%	85 682	63 044	35.9%	3.3	3.5	6.1%
Japonsko	5 266	4 717	11.6%	9 679	8 795	10.1%	1.8	1.9	5.6%
Kazachstan	1 375	1 350	1.9%	6 473	4 382	47.7%	4.7	3.2	-31.9%
Jordánsko	366	278	31.7%	975	683	42.8%	2.7	2.5	-7.4%
Južná Kórea	11 799	10 959	7.7%	38 196	31 235	22.3%	3.2	2.9	-9.4%
Kuvajt	1 309	1 009	29.7%	2 608	2 527	3.2%	2.0	2.5	25.0%
Malajzia	1 379	1 309	5.3%	2 694	2 027	32.9%	2.0	1.5	-25.0%
Maldivy	2	14	-85.7%	4	31	-87.1%	2.0	2.2	10.0%
Omán	368	387	-4.9%	642	638	0.6%	1.7	1.6	-5.9%
Katar	560	342	63.7%	2 243	700	220.4%	4.0	2.0	-50.0%
Saudská Arábia	3 491	2 693	29.6%	6 344	5 194	22.1%	1.8	1.9	5.6%
Singapur	1 273	1 057	20.4%	2 274	1 788	27.2%	1.8	1.7	-5.6%
Vietnam	2 026	1 789	13.2%	3 821	3 254	17.4%	1.9	1.8	-5.3%
Thajsko	2 023	2 370	-14.6%	4 332	4 041	7.2%	2.1	1.7	-19.0%
Spojené arabské emiráty	2 727	2 094	30.2%	5 900	5 101	15.7%	2.2	2.4	9.1%
Turecko	12 170	11 582	5.1%	24 947	22 101	12.9%	2.0	1.9	-5.0%
Ostatné ázijské štáty	37 605	21 518	74.8%	112 472	69 548	61.7%	3.0	3.2	6.7%
Kapverdy	17	7	142.9%	35	7	400.0%	2.1	1.0	-52.4%
Tanzánia (Zanzibar)	56	12	366.7%	147	27	444.4%	2.6	2.2	-15.4%
Gambia	19	10	90.0%	61	12	408.3%	3.2	1.2	-62.5%
Keňa	190	175	8.6%	767	783	-2.0%	4.0	4.5	12.5%
Maurícius	67	64	4.7%	215	86	150.0%	3.2	1.3	-59.4%
Maroko	661	915	-27.8%	1 172	1 597	-26.6%	1.8	1.7	-5.6%
Seychely	31	16	93.8%	54	39	38.5%	1.7	2.4	41.2%
Juhoafrická republika	931	777	19.8%	2 285	2 152	6.2%	2.5	2.8	12.0%
Tunisko	402	387	3.9%	1 070	980	9.2%	2.7	2.5	-7.4%
Egypt	1 183	984	20.2%	3 275	2 546	28.6%	2.8	2.6	-7.1%
Ostatné africké štáty	2 526	2 407	4.9%	7 136	6 119	16.6%	2.8	2.5	-10.7%
Argentína	1 486	1 301	14.2%	2 581	2 492	3.6%	1.7	1.9	11.8%
Brazília	5 721	5 598	2.2%	10 237	10 483	-2.3%	1.8	1.9	5.6%
Kanada	10 462	8 971	16.6%	21 369	19 068	12.1%	2.0	2.1	5.0%
Kuba	68	68	0.0%	111	172	-35.5%	1.6	2.5	56.3%
Dominikánska republika	101	110	-8.2%	228	289	-21.1%	2.3	2.6	13.0%
Mexiko	3 236	3 386	-4.4%	6 737	7 289	-7.6%	2.1	2.2	4.8%
Spojené štáty americké	64 503	58 259	10.7%	123 072	114 767	7.2%	1.9	2.0	5.3%
Ostatné americké štáty	4 335	4 221	2.7%	8 490	8 228	3.2%	2.0	1.9	-5.0%
Nový Zéland	1 223	1 137	7.6%	2 487	2 315	7.4%	2.0	2.0	0.0%
Austrália	7 330	6 730	8.9%	15 091	13 935	8.3%	2.1	2.1	0.0%
Oceánia	504	264	90.9%	950	554	71.5%	1.9	2.1	10.5%
Zahraniční návštevníci	2 421 263	2 165 345	11.8%	5 643 134	5 091 581	10.8%	2.3	2.4	4.3%
Domáci návštevníci	3 925 262	3 751 291	4.6%	10 531 796	10 093 607	4.3%	2.7	2.7	0.0%

Kapacity ubytovacích zariadení cestovného ruchu v SR v roku 2025

Katégória	Celkový počet ubytovacích zariadení k dispozícii	Celkový počet izieb k dispozícii	Celkový počet lôžok (vrátane kempingových miest) k dispozícii	Čisté využitie stálych lôžok v ubytovacích zariadeniach (%)	Čisté využitie izieb (%)	Priemerný počet izieb k dispozícii v 1 dni	Priemerný počet stálych lôžok k dispozícii v 1 dni
Slovenská republika	6 140	85 275	259 555	27,1	31,2	69 465	163 538
Bratislavský kraj	492	14 707	40 971	27,8	32,0	12 387	27 809
Trnavský kraj	396	7 480	20 321	29,3	36,7	5 743	13 086
Trenčiansky kraj	369	6 774	17 311	28,4	35,9	5 488	12 485
Nitriansky kraj	458	5 958	22 965	19,0	18,2	4 706	11 413
Žilinský kraj	1 711	18 244	62 007	27,8	29,9	14 523	36 636
Banskobystrický kraj	922	10 546	30 431	28,5	34,8	8 253	19 269
Prešovský kraj	1 216	14 096	42 497	30,9	34,9	12 228	28 397
Košický kraj	576	7 470	23 052	17,9	21,2	6 137	14 442

Počet ubytovacích zariadení cestovného ruchu v roku 2025 vzrástol oproti roku 2024 o 16,6 % (o 875). Vyše 28 % ubytovacích zariadení cestovného ruchu sa nachádza v Žilinskom kraji, najmenej ich je v Trenčianskom kraji (6 %).

Počet izieb v roku 2025 sa oproti predošlému roku 2024 rovnako zvýšil o 7,4 % (o 5 871). Päťina všetkých izieb sa nachádza rovnako v Žilinskom kraji (21,4 %), najmenej sa ich nachádza v Nitrianskom kraji (7 %).

Celkový počet lôžok v roku 2025 vzrástol oproti roku 2024 o 8,7% (o 20 733). Najviac lôžok je k dispozícii opäť v Žilinskom kraji (24 %), najmenej ich je v Nitrianskom (7 %) a Trenčianskom kraji (6 %).

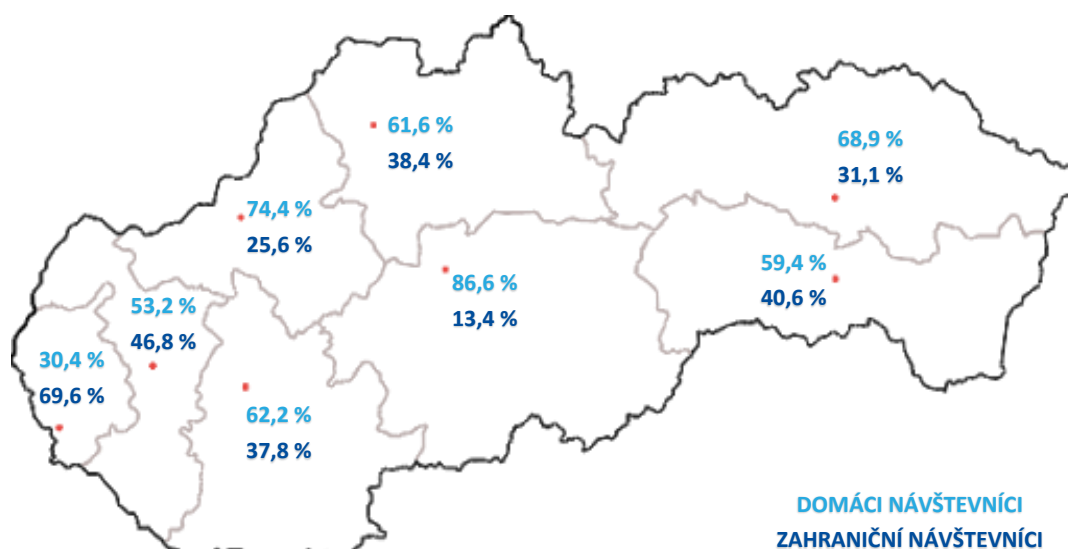
Čisté využitie stálych lôžok sa pohybovalo v roku 2025 na úrovni 27,1 %, čo je zhoršenie oproti roku 2024 o 2,2 %, kedy dosahovalo iba 27,7 %. Najlepšie využitie stálych lôžok bolo zaznamenané v Prešovskom kraji (31 %), najnižšie v Košickom kraji (18 %).

Tržby ubytovacích zariadení cestovného ruchu v SR za rok 2025

Región	Tržby ubytovacích zariadení bez DPH (v eurách)				
	Tržby návštevníkov spolu	v tom			Podiel na tržbách celkom (v %)
		Tržby celkom	cudzinci	domáci	
		Tržby cudzincov	Podiel na tržbách celkom (v %)	Tržby domácich návštevníkov	Podiel na tržbách celkom (v %)
Slovenská republika	709 082 888	286 739 399	40.4%	422 343 489	59.6%
Bratislavský kraj	144 706 995	100 785 364	69.6%	43 921 631	30.4%
Trnavský kraj	62 969 310	29 465 251	46.8%	33 504 059	53.2%

Trenčiansky kraj	42 130 016	10 781 617	25.6%	31 348 399	74.4%
Nitriansky kraj	28 304 931	10 697 950	37.8%	17 606 981	62.2%
Žilinský kraj	168 552 076	64 698 470	38.4%	103 853 606	61.6%
Banskobystrický kraj	84 923 468	11 406 964	13.4%	73 516 504	86.6%
Prešovský kraj	137 861 132	42 824 863	31.1%	95 036 269	68.9%
Košický kraj	39 634 960	16 078 920	40.6%	23 556 040	59.4%

Tržby ubytovacích zariadení v SR za rok 2025



Tržby ubytovacích zariadení cestovného ruchu v SR sa za rok 2025 prekročili 700 mil. EUR bez DPH. Najvyššie tržby zaznamenal Žilinský kraj (23,8 %) a Bratislavský kraj (20,4 %), najnižšie tržby mal Nitriansky kraj (4 %).

Zahraniční návštevníci sa podieľali na celkových tržbách 40,4 %, čo predstavuje skoro 290 mil. EUR. Najvyššie tržby generované cudzincami dosiahol Bratislavský kraj (35,1 %), najnižšie Trenčiansky (3,7 %) a Nitriansky (3,7 %).

Od **domácich návštevníkov** pochádzalo 59,6 % tržieb (422 mil. EUR). Najvyššie tržby od domácich generoval Žilinský kraj (24,5 %). Najnižšie tržby boli naopak v Nitrianskom kraji (4,2 %).

Návštevnosť ubytovacích zariadení cestovného ruchu na Slovensku podľa krajov										
Kraj	2025					2024				
	Počet návštevníkov	Podiel	Počet prenocovaní	Podiel	Priemerná dĺžka pobytu	Počet návštevníkov	Podiel	Počet prenocovaní	Podiel	Priemerná dĺžka pobytu
Slovenská republika	6 346 525	100%	16 174 930	100%	2,5	5 916 636	100%	15 185 188	100%	2,6
Bratislavský kraj	1 509 757	24%	2 822 744	17%	1,9	1 399 308	24%	2 635 974	17%	1,9
Trnavský kraj	413 470	7%	1 400 368	9%	3,4	396 339	7%	1 358 680	9%	3,4
Trenčiansky kraj	367 780	6%	1 294 521	8%	3,5	354 568	6%	1 255 636	8%	3,5
Nitriansky kraj	305 844	5%	790 265	5%	2,6	295 403	5%	757 636	5%	2,6
Žilinský kraj	1 431 646	23%	3 717 810	23%	2,6	1 303 457	22%	3 315 565	22%	2,5
Banskobystrický kraj	719 187	11%	2 001 682	12%	2,8	667 009	11%	1 918 009	13%	2,9
Prešovský kraj	1 144 286	18%	3 201 734	20%	2,8	1 068 052	18%	3 049 418	20%	2,9
Košický kraj	454 555	7%	945 806	6%	2,1	432 500	7%	894 270	6%	2,1
Zahranční návštevníci										
Kraj	Počet návštevníkov	Podiel	Počet prenocovaní	Podiel	Priemerná dĺžka pobytu	Počet návštevníkov	Podiel	Počet prenocovaní	Podiel	Priemerná dĺžka pobytu
Slovenská republika	2 421 263	100%	5 643 134	100%	2,3	2 165 345	100%	5 091 581	100%	2,4
Bratislavský kraj	976 242	40%	1 773 955	31%	1,8	859 463	40%	1 569 806	31%	1,8
Trnavský kraj	176 719	7%	601 151	11%	3,4	173 832	8%	593 216	12%	3,4
Trenčiansky kraj	90 117	4%	230 760	4%	2,6	81 720	4%	202 337	4%	2,5
Nitriansky kraj	97 581	4%	262 750	5%	2,7	94 598	4%	262 774	5%	2,8
Žilinský kraj	492 617	20%	1 335 952	24%	2,7	430 076	20%	1 151 787	23%	2,7
Banskobystrický kraj	100 843	4%	233 462	4%	2,3	88 727	4%	232 222	5%	2,6
Prešovský kraj	332 722	14%	866 801	15%	2,6	291 951	13%	773 324	15%	2,6
Košický kraj	154 422	6%	338 303	6%	2,2	144 978	7%	306 115	6%	2,1
Domáci návštevníci										
Kraj	Počet návštevníkov	Podiel	Počet prenocovaní	Podiel	Priemerná dĺžka pobytu	Počet návštevníkov	Podiel	Počet prenocovaní	Podiel	Priemerná dĺžka pobytu
Slovenská republika	3 925 262	100%	10 531 796	100%	2,7	3 751 291	100%	10 093 607	100%	2,7
Bratislavský kraj	533 515	14%	1 048 789	10%	2,0	539 845	14%	1 066 168	11%	2,0
Trnavský kraj	236 751	6%	799 217	8%	3,4	222 507	6%	765 464	8%	3,4
Trenčiansky kraj	277 663	7%	1 063 761	10%	3,8	272 848	7%	1 053 299	10%	3,9
Nitriansky kraj	208 263	5%	527 515	5%	2,5	200 805	5%	494 862	5%	2,5
Žilinský kraj	939 029	24%	2 381 858	23%	2,5	873 381	23%	2 163 778	21%	2,5
Banskobystrický kraj	618 344	16%	1 768 220	17%	2,9	578 282	15%	1 685 787	17%	2,9
Prešovský kraj	811 564	21%	2 334 933	22%	2,9	776 101	21%	2 276 094	23%	2,9
Košický kraj	300 133	8%	607 503	6%	2,0	287 522	8%	588 155	6%	2,0