

ŠTATISTIKA

# UBYTOVACIA ŠTATISTIKA CR

NA SLOVENSKU ZA ROK 2024



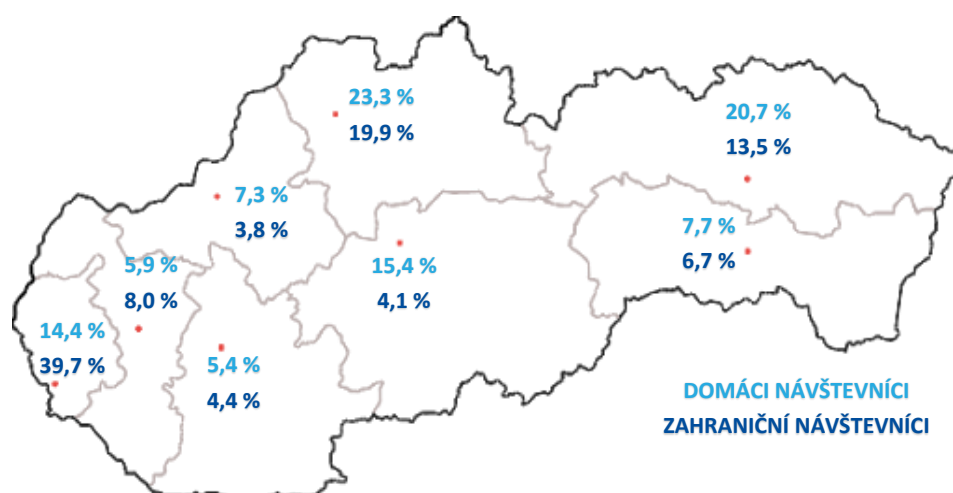
## Počet návštevníkov

	2019	2020	2021	2022	2023	2024	Zmena 2024/2023	Zmena 2024/2019
<b>JAN až DEC spolu</b>	6 432 934	3 210 007	2 724 587	4 831 628	5 726 279	5 916 636	3,3%	-8,0%
cudzinci	2 475 094	854 011	575 687	1 594 148	2 084 239	2 165 345	3,9%	-12,5%
domáci	3 957 840	2 355 996	2 148 900	3 237 480	3 642 040	3 751 291	3,0%	-5,2%

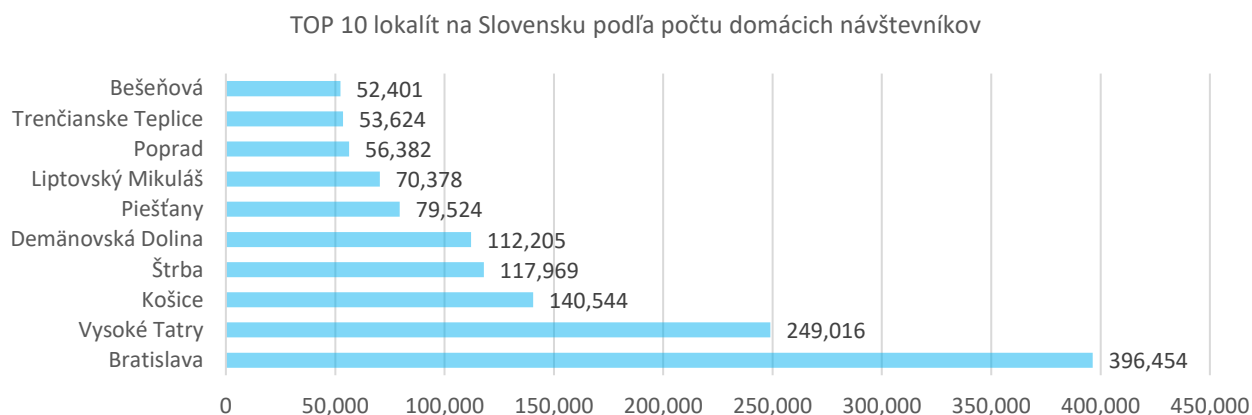
V roku 2024 sa ubytovalo na Slovensku takmer vyše 5,9 mil. hostí, čo predstavuje nárast oproti roku 2023 o 3,3 %. Počet **domácich návštevníkov** bol vyšší o 3 % (109 251), počet **cudzincov** o 3,9 % (81 106). Domáci návštevníci tvorili 63 % zo všetkých návštevníkov Slovenska, cudzinci 37 %. Najviac turistov navštívilo Bratislavský (23,7 %) a Žilinský kraj (22 %), najmenej návštevníkov bolo v Nitrianskom kraji (5 %).

Región	Počet návštevníkov		
	Spolu	v tom cudzinci	domáci
<b>Slovenská republika</b>	5 916 636	2 165 345	3 751 291
Bratislavský kraj	1 399 308	859 463	539 845
Trnavský kraj	396 339	173 832	222 507
Trenčiansky kraj	354 568	81 720	272 848
Nitriansky kraj	295 403	94 598	200 805
Žilinský kraj	1 303 457	430 076	873 381
Banskobystrický kraj	667 009	88 727	578 282
Prešovský kraj	1 068 052	291 951	776 101
Košický kraj	432 500	144 978	287 522

### Podiel počtu návštevníkov v jednotlivých krajoch



Najviac **domácich návštevníkov** smerovalo v roku 2024 do Žilinského (23,3 %) a Prešovského kraja (20,7 %), najmenej do Nitrianskeho kraja (5,4 %). **Zahraniční návštevníci** navštevovali počas roku 2024 najviac Bratislavský kraj (39,7 %), najmenej Trenčiansky kraj (3,8 %).

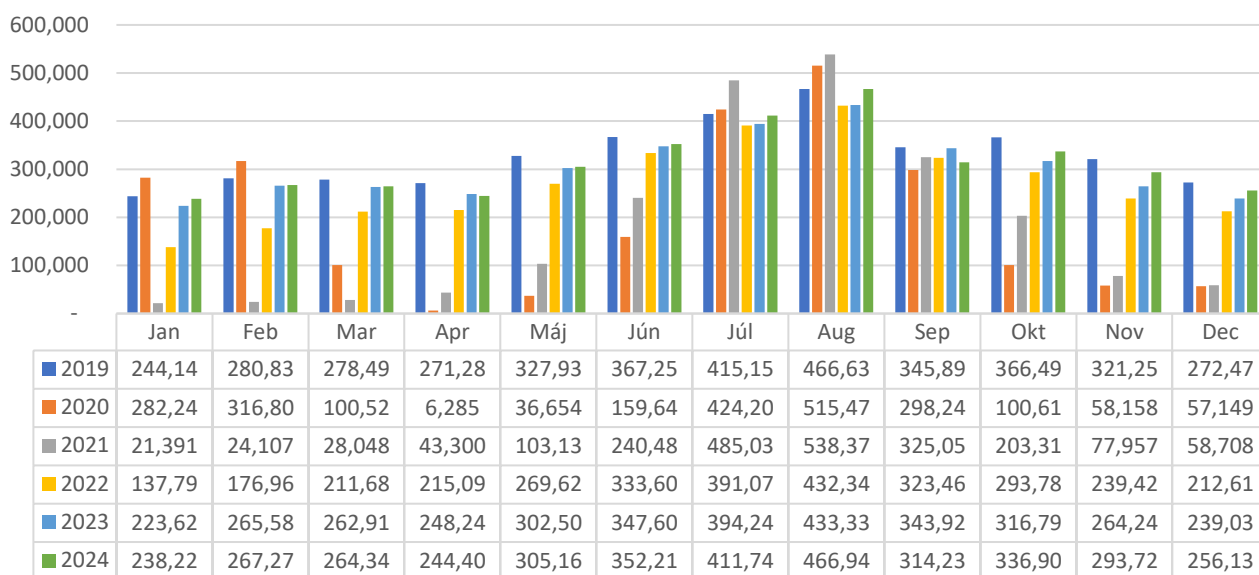


Najnavštevovanejšími lokalitami u **domácich návštevníkov** boli Bratislava (11 %), Vysoké Tatry (6,9 %), Košice (3,9 %), Štrba (3,3 %) a Demänovská Dolina (3,1 %). **Cudzinci** navštevovali najmä Bratislavu (37,8 %), Košice (4,7 %), Demänovskú Dolinu (3,7 %), Vysoké Tatry (4,3 %), Liptovský Mikuláš (3,6 %), či Bešeňovú (3,1 %).

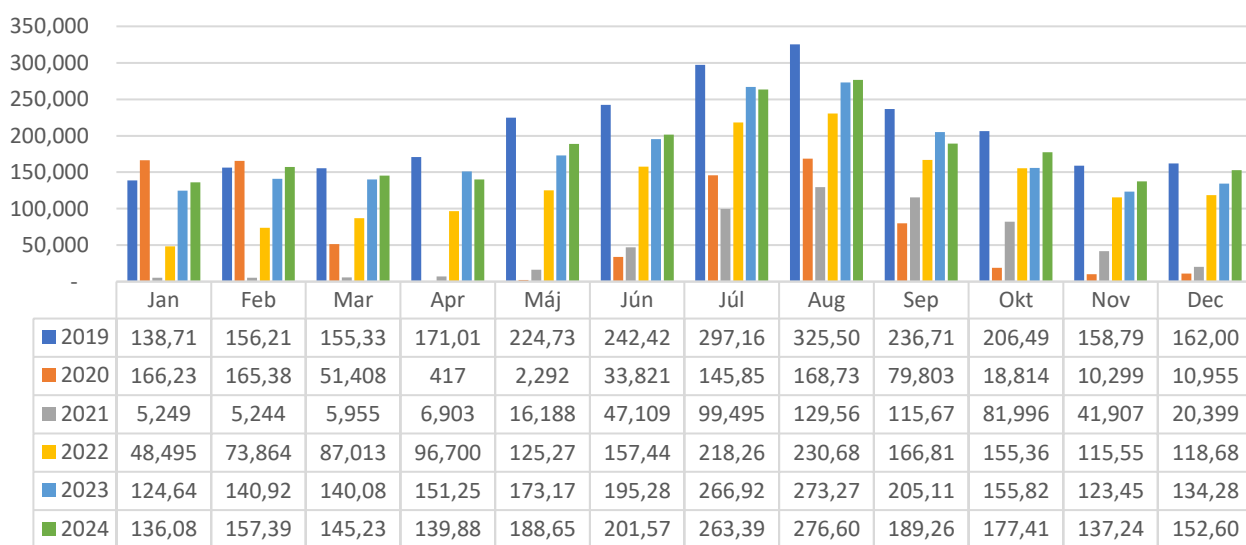


Najviac **domácich i zahraničných návštevníkov** navštívilo ubytovacie zariadenia cestovného ruchu na Slovensku počas roka 2024 v letných mesiacoch júl a august.

Počet domácich návštevníkov podľa mesiacov

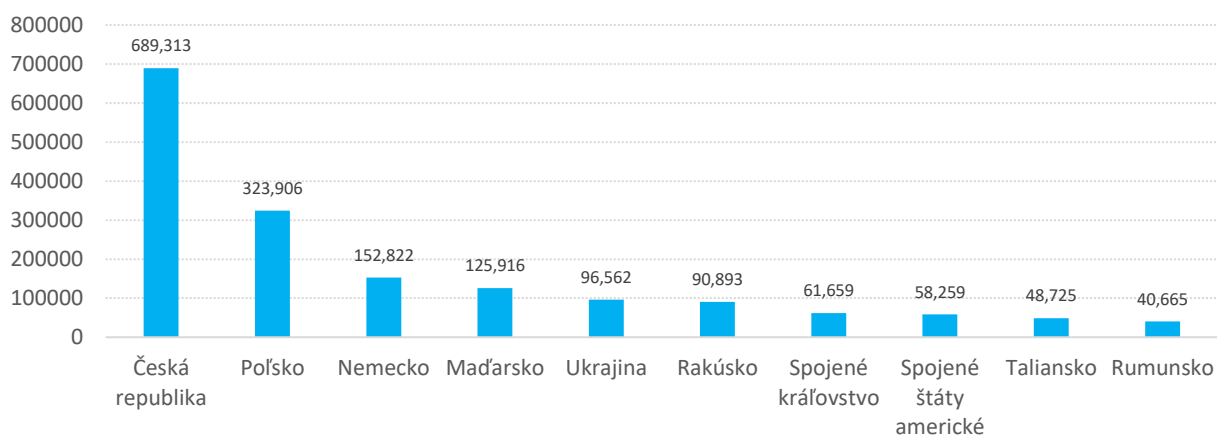


Počet zahraničných návštevníkov podľa mesiacov



Najviac návštevníkov k nám už tradične prišlo z Česka (31,8 %), Poľska (15 %), Nemecka (7,1 %), Maďarska (5,8 %), Ukrajiny (4,5 %), Rakúska (4,2 %), Spojeného kráľovstva (2,8 %), USA (2,7 %), Talianska (2,3 %) a Rumunska (1,9 %).

TOP 10 zdrojových trhov podľa počtu návštevníkov



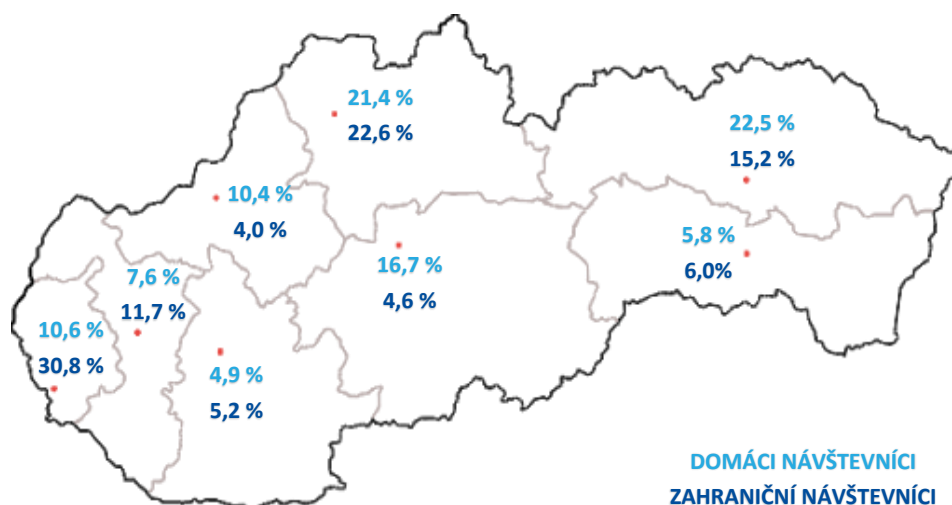
## Počet prenocovaní

	2019	2020	2021	2022	2023	2024	Zmena 2024/2023	Zmena 2024/2019
<b>JAN až DEC spolu</b>	<b>17 703 695</b>	<b>9 790 597</b>	<b>8 169 505</b>	<b>12 719 545</b>	<b>14 851 364</b>	<b>15 185 188</b>	2.2%	-14.2%
cudzinci	6 250 865	2 347 568	1 465 243	3 763 883	4 905 438	5 091 581	3.8%	-18.5%
domáci	11 452 830	7 443 029	6 704 262	8 955 662	9 945 926	10 093 607	1.5%	-11.9%

Počas roka 2024 zrealizovali návštevníci v ubytovacích zariadeniach na Slovensku vyše 15 mil. **prenocovaní**, čo bolo o 2,2 % viac ako v roku 2023. U **domácich návštevníkov** sme zaznamenali nárast o 1,5 %, u **zahraničných** o 3,8 %. Prenocovania **domácich návštevníkov** tvorili 66,5 % zo všetkých prenocovaní návštevníkov Slovenska, prenocovania **cudzincov** 33,5 %. Najviac prenocovaní zrealizovali turisti v Žilinskom kraji (21,8 %), najmenej prenocovaní v Nitrianskom (5 %) a Košickom kraji (5,9 %).

Región	Počet prenocovaní		
	Spolu	cudzinci	domáci
<b>Slovenská republika</b>	<b>15 185 188</b>	<b>5 091 581</b>	<b>10 093 607</b>
Bratislavský kraj	2 635 974	1 569 806	1 066 168
Trnavský kraj	1 358 680	593 216	765 464
Trenčiansky kraj	1 255 636	202 337	1 053 299
Nitriansky kraj	757 636	262 774	494 862
Žilinský kraj	3 315 565	1 151 787	2 163 778
Banskobystrický kraj	1 918 009	232 222	1 685 787
Prešovský kraj	3 049 418	773 324	2 276 094
Košický kraj	894 270	306 115	588 155

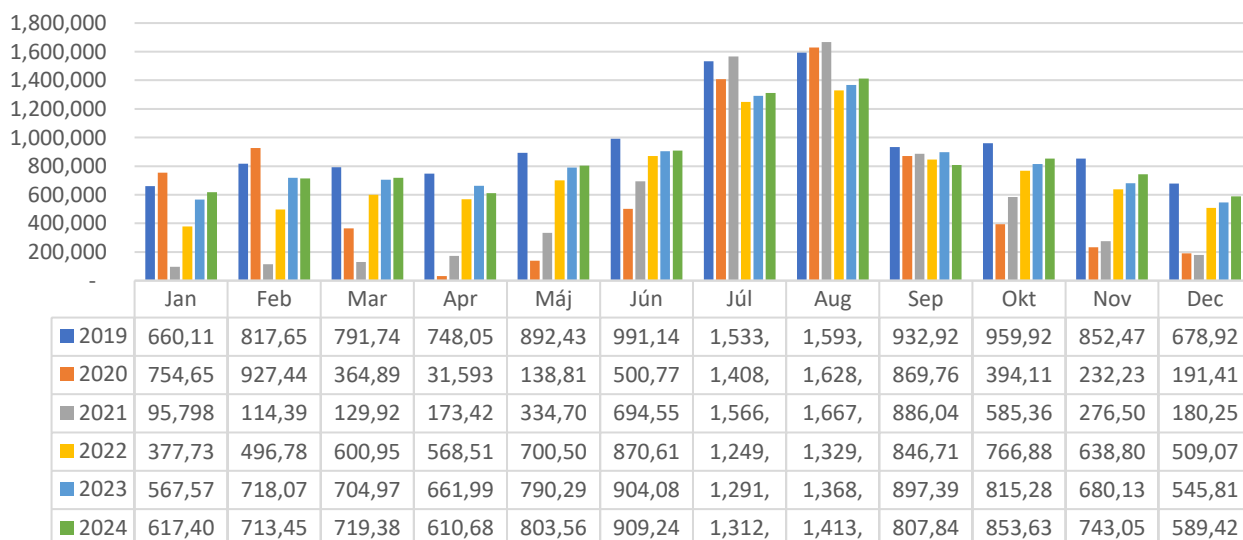
### Podiel počtu prenocovaní v jednotlivých krajoch



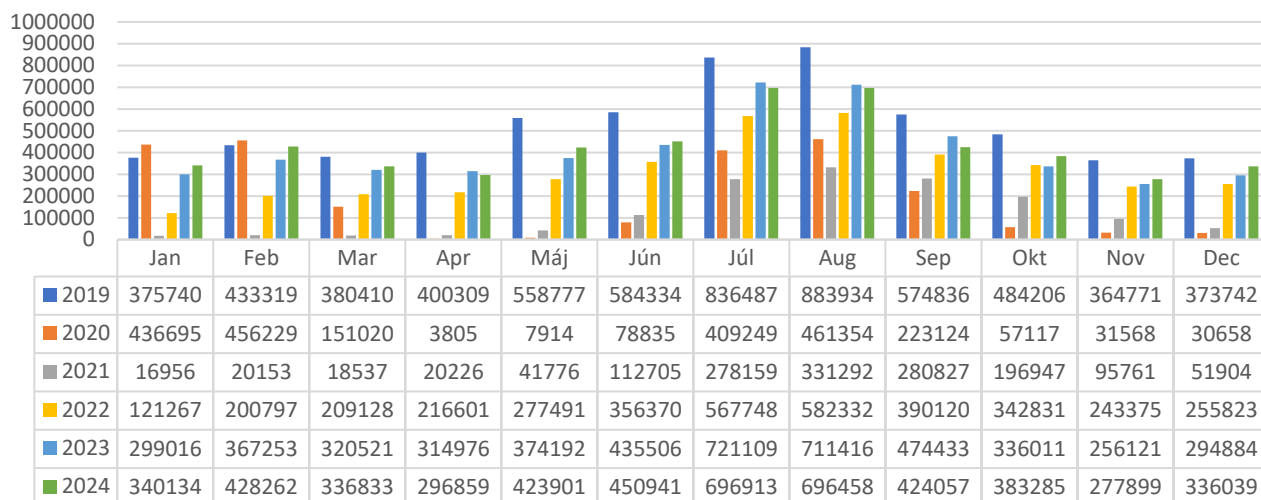
Najvyšší počet prenocovaní zrealizovali **domáci návštevníci** v Prešovskom (22,5 %) a v Žilinskom kraji (21,4 %), najmenší počet prenocovaní urobili v Nitrianskom kraji (4,9 %). **Zahraniční návštevníci** uskutočnili najviac prenocovaní v Bratislavskom kraji (30,8 %), najmenej v Trenčianskom (4,0 %) a Banskobystrickom kraji (4,6 %).

**Domáci a zahraniční návštevníci** zrealizovali najviac prenocovaní v ubytovacích zariadeniach cestovného ruchu na Slovensku počas roka 2024 v letných mesiacoch júl a august .

Počet prenocovaní domácich návštevníkov podľa mesiacov

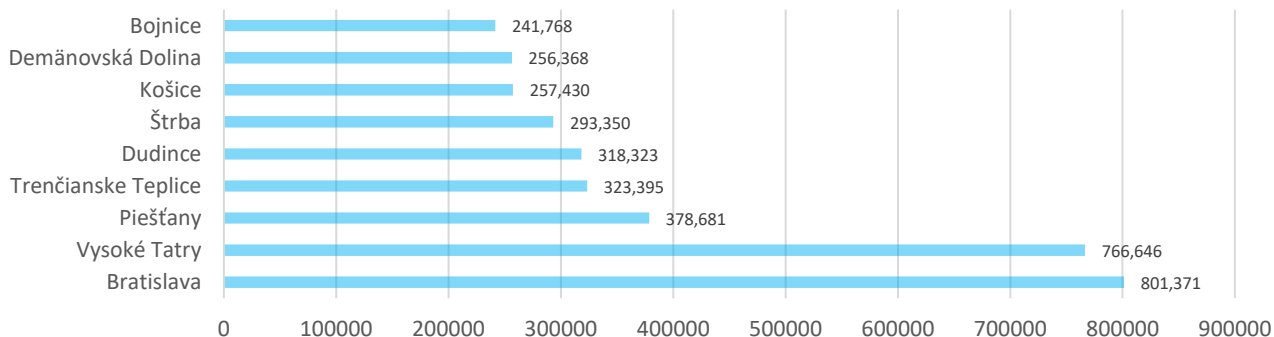


Počet prenocovaní zahraničných návštevníkov podľa mesiacov

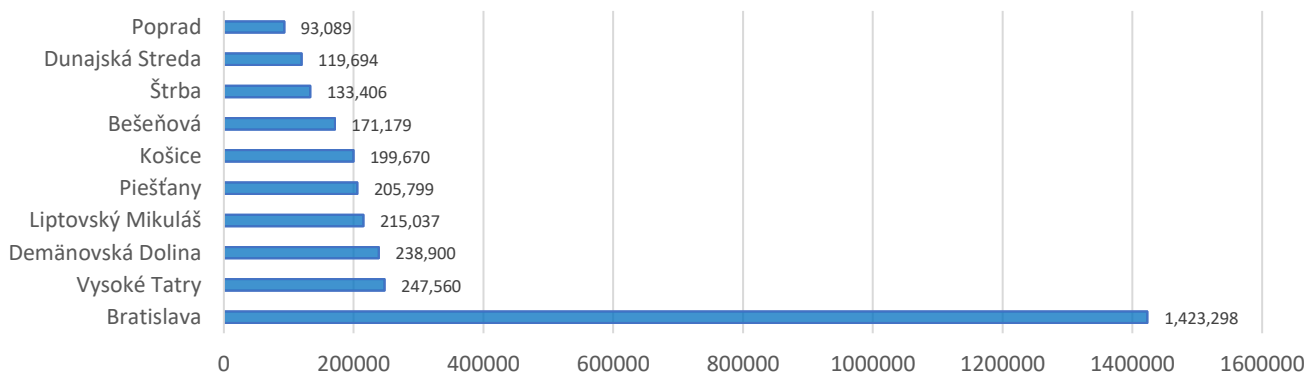


Lokality, v ktorých **domáci návštevníci** zrealizovali najviac prenocovaní na Slovensku sú Bratislava (7,9 %), Vysoké Tatry (7,6 %), Piešťany (3,8 %), Trenčianske Teplice (3,2 %), Dudince (3,2 %) a Štrba (2,9 %). **Zahranční návštevníci** urobili najviac prenocovaní najmä v Bratislave (28,0 %), Demänovskej Doline (4,7 %), Vysokých Tatrách (4,9 %), Liptovskom Mikuláši (4,2 %) a v Piešťanoch (4,0 %).

TOP 10 lokalít podľa počtu prenocovaní domácich návštevníkov

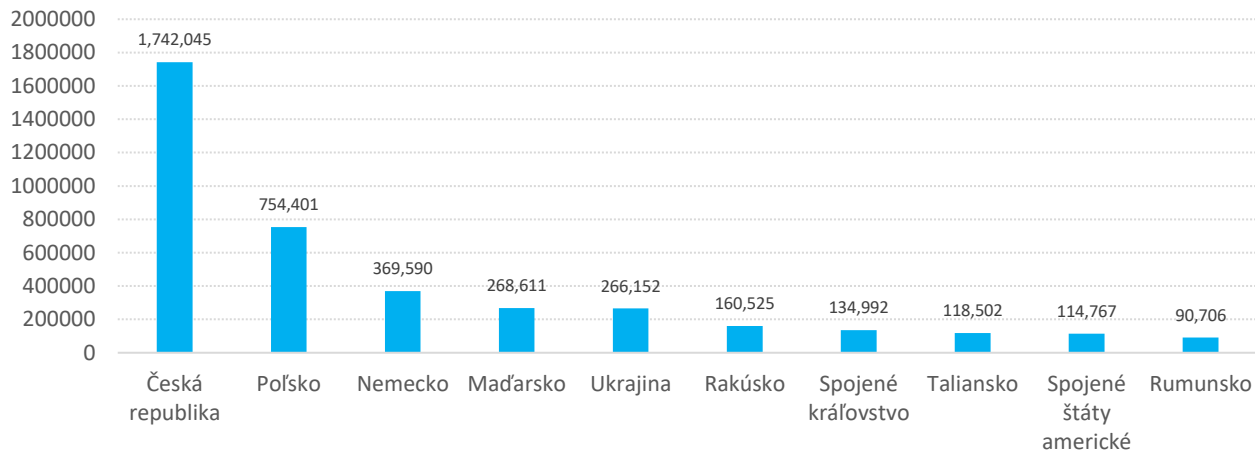


TOP 10 lokalít podľa počtu prenocovaní zahraničných návštevníkov



Najviac prenocovaní uskutočnili návštevníci z Česka (34,2 %), Poľska (14,8 %), Nemecka (7,3 %), Maďarska (5,3 %), Ukrajiny (5,2 %), Rakúska (3,2 %) a Spojeného kráľovstva (2,7 %), Talianska (2,3 %), USA (2,3 %), Rumunsko (1,8 %).

TOP 10 zdrojových trhov podľa počtu prenocovaní



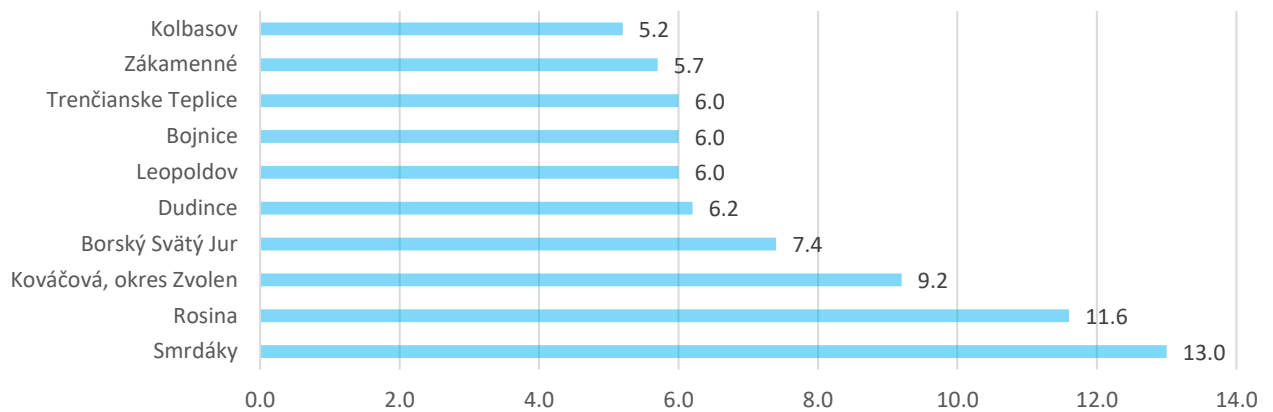
## Priemerný počet prenocovaní

Priemerný počet prenocovaní bol 2,6 noci v roku 2024, rovnako ako predošlé dva roky, pričom **domáci turisti** strávili na Slovensku priemerne 2,7 noci, zatiaľ čo **zahranční návštevníci** iba 2,4 noci. Najdlhšie sa návštevníci zdržali v Trenčianskom a Trnavskom kraji (3,5 a 3,4 noci), najmenej naopak v Bratislavskom kraji (1,9 noci).

Najdlhšie na Slovensku v roku 2024 návštevníci z Kene (4,5 noci), Izraela (3,5 noci), Kazachstanu (3,2 noci), Malty (2,9 noci) a Indie (2,9 noci).

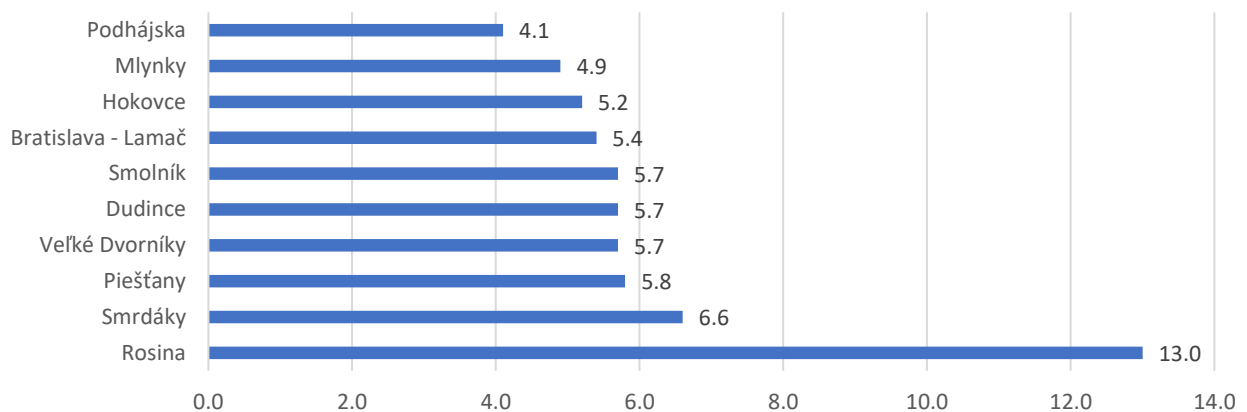
Priemerný počet prenocovaní spolu						
	2019	2020	2021	2022	2023	2024
<b>Slovenská republika</b>	<b>2.8</b>	<b>3.1</b>	<b>3.0</b>	<b>2.6</b>	<b>2.6</b>	<b>2.6</b>
Bratislavský kraj	2.1	2.3	2.1	1.9	1.9	1.9
Trnavský kraj	3.6	3.7	4.0	3.6	3.4	3.4
Trenčiansky kraj	3.8	4.2	4.3	3.8	3.7	3.5
Nitriansky kraj	2.9	3.1	3.0	2.7	2.7	2.6
Žilinský kraj	2.8	3.0	2.9	2.6	2.6	2.5
Banskobystrický kraj	2.9	3.2	3.3	2.9	2.9	2.9
Prešovský kraj	3.1	3.3	3.2	2.9	2.9	2.9
Košický kraj	2.3	2.4	2.2	2.1	2.1	2.1

TOP 10 lokalít podľa dĺžky pobytu domácich návštevníkov



**Domáci návštevníci** sa najdlhšie zdržali v kúpeľných a zdravotníckych zariadeniach, ako sú Smrdáky, Bojnice, Dudince a Trenčianske Teplice. **Zahranční návštevníci** si najviac užívali pobyt v lokalite Rosina, ktorá je známa svojimi prírodnými krásami a blízkosťou k Žiline, ako aj v medzinárodne uznávaných kúpeľných mestách, ako sú Smrdáky, Piešťany a Dudince.

TOP 10 lokalít podľa dĺžky pobytu zahraničných návštevníkov



## Návštevníci ubytovacích zariadení CR na Slovensku v roku 2024 podľa jednotlivých zdrojových trhov

Zdrojový trh	Počet návštevníkov			Počet prenocovaní			Priemerná dĺžka pobytu		
	2024	2023	Zmena 24/23	2024	2023	Zmena 24/23	2024	2023	Zmena 24/23
Albánsko	1 505	2 066	-27%	2 876	4 994	-42.4%	1.9	2.4	-21%
Rakúsko	90 893	89 485	2%	160 525	157 057	2.2%	1.8	1.8	-
Belgicko	13 579	14 050	-3%	30 796	28 997	6.2%	2.3	2.1	10%
Bosna a Hercegovina	2 278	2 587	-12%	4 618	6 096	-24.2%	2	2.4	-17%
Bulharsko	10 337	10 610	-3%	21 342	20 816	2.5%	2.1	2	5%
Bielorusko	5 264	4 638	13%	10 698	11 112	-3.7%	2	2.4	-17%
Chorvátsko	18 895	17 459	8%	34 570	31 215	10.7%	1.8	1.8	-
Česká republika	689 313	710 883	-3%	1 742 045	1 808 796	-3.7%	2.5	2.5	-
Dánsko	9 541	10 020	-5%	23 027	22 438	2.6%	2.4	2.2	9%

Estónsko	5 066	5 135	-1%	11 298	11 542	-2.1%	2.2	2.2	-
Fínsko	7 917	8 769	-10%	16 384	19 520	-16.1%	2.1	2.2	-5%
Francúzsko	30 705	32 947	-7%	62 743	66 979	-6.3%	2	2	-
Nemecko	152 822	154 758	-1%	369 590	369 901	-0.1%	2.4	2.4	-
Grécko	11 619	9 721	20%	24 977	20 450	22.1%	2.1	2.1	-
Maďarsko	125 916	116 056	8%	268 611	243 382	10.4%	2.1	2.1	-
Island	1 440	1 392	3%	2 974	3 310	-10.2%	2.1	2.4	-13%
Írsko	10 424	10 900	-4%	24 173	25 527	-5.3%	2.3	2.3	-
Taliansko	48 725	46 948	4%	118 502	98 274	20.6%	2.4	2.1	14%
Lotyšsko	8 542	9 008	-5%	21 882	22 474	-2.6%	2.6	2.5	4%
Lichtenštajnsko	278	474	-41%	552	1 030	-46.4%	2	2.2	-9%
Litva	23 060	24 033	-4%	56 240	56 384	-0.3%	2.4	2.3	4%
Luxembursko	974	1 085	-10%	2 053	2 033	1.0%	2.1	1.9	11%
Malta	2 453	2 473	-1%	7 039	5 945	18.4%	2.9	2.4	21%
Moldavsko	1 618	1 647	-2%	3 972	3 619	9.8%	2.5	2.2	14%
Čierna Hora	598	569	5%	1 354	1 192	13.6%	2.3	2.1	10%
Holandsko	24 751	26 586	-7%	51 761	53 917	-4.0%	2.1	2	5%
Nórsko	8 915	9 480	-6%	18 509	20 790	-11.0%	2.1	2.2	-5%
Poľsko	323 906	282 108	15%	754 401	650 882	15.9%	2.3	2.3	-
Portugalsko	6 023	6 444	-7%	13 508	14 838	-9.0%	2.2	2.3	-4%
Rumunsko	40 665	37 161	9%	90 706	81 651	11.1%	2.2	2.2	-
Rusko	6 887	7 528	-9%	19 508	26 855	-27.4%	2.8	3.6	-22%
Srbsko	12 882	12 751	1%	25 591	27 143	-5.7%	2	2.1	-5%
Slovinsko	14 424	16 850	-14%	26 411	33 574	-21.3%	1.8	2	-10%
Španielsko	25 463	23 664	8%	60 547	51 974	16.5%	2.4	2.2	9%
Švédsko	15 028	13 572	11%	28 970	26 871	7.8%	1.9	2	-5%
Švajčiarsko	16 209	15 181	7%	32 246	29 221	10.4%	2	1.9	5%
Ukrajina	96 562	82 777	17%	266 152	222 815	19.4%	2.8	2.7	4%
Severné Macedónsko	2 472	3 098	-20%	4 462	5 940	-24.9%	1.8	1.9	-5%
Spojené kráľovstvo	61659	58 144	6%	134 992	124 642	8.3%	2.2	2.1	5%
Ostatné európske štáty	8 246	7 888	5%	17 947	16 827	6.7%	2.2	2.1	5%
Srí Lanka	101	114	-11%	214	221	-3.2%	2.1	1.9	11%
Čínska ľudová republika	22 091	9 554	131%	38 488	18 527	107.7%	1.7	1.9	-11%
Taiwan	6 409	4 756	35%	9 991	6 822	46.5%	1.6	1.4	14%
Cyperská republika	2 450	2 828	-13%	6 729	7 609	-11.6%	2.7	2.7	-
Gruzínsko	2 538	2 043	24%	6 244	5 139	21.5%	2.5	2.5	-
Hongkong	457	369	24%	690	666	3.6%	1.5	1.8	-17%
India	12 026	9 514	26%	34 351	25 365	35.4%	2.9	2.7	7%
Indonézia	2 506	1 388	81%	4 612	2 679	72.2%	1.8	1.9	-5%
Izrael	18 207	23 204	-22%	63 044	88 204	-28.5%	3.5	3.8	-8%
Japonsko	4 717	3 966	19%	8 795	9 648	-8.8%	1.9	2.4	-21%
Kazachstan	1 350	1 220	11%	4 382	4 367	0.3%	3.2	3.6	-11%
Jordánsko	278	380	-27%	683	1 009	-32.3%	2.5	2.7	-7%
Južná Kórea	10 959	7 603	44%	31 235	17 439	79.1%	2.9	2.3	26%
Kuvajt	1 009	-	-	2 527	-	-	2.5	-	-
Malajzia	1 309	1 108	18%	2 027	1 898	6.8%	1.5	1.7	-12%
Maldivy	14	9	56%	31	17	82.4%	2.2	1.9	16%
Omán	387	162	139%	638	332	92.2%	1.6	2	-20%
Katar	342	248	38%	700	1 163	-39.8%	2	4.7	-57%
Saudská Arábia	2 693	2 402	12%	5 194	4 757	9.2%	1.9	2	-5%
Singapur	1 057	878	20%	1 788	1 694	5.5%	1.7	1.9	-11%
Vietnam	1 789	1 817	-2%	3 254	6 190	-47.4%	1.8	3.4	-47%
Thajsko	2 370	2 038	16%	4 041	3 656	10.5%	1.7	1.8	-6%

Spojené arabské emiráty	2 094	2 263	-7%	5 101	5 774	-11.7%	2.4	2.6	-8%
Turecko	11 582	9 160	26%	22 101	19 778	11.7%	1.9	2.2	-14%
Ostatné ázijské štáty	21 518	16 451	31%	69 548	62 722	10.9%	3.2	3.8	-16%
Kapverdy	7	5	40%	7	12	-41.7%	1	2.4	-58%
Tanzánia (Zanzibar)	12	49	-76%	27	149	-81.9%	2.2	3	-27%
Gambia	10	44	-77%	12	58	-79.3%	1.2	1.3	-8%
Keňa	175	182	-4%	783	1 270	-38.3%	4.5	7	-36%
Maurícius	64	29	121%	86	41	109.8%	1.3	1.4	-7%
Maroko	915	458	100%	1 597	938	70.3%	1.7	2	-15%
Seychely	16	9	78%	39	13	200.0%	2.4	1.4	71%
Juhoafrická republika	777	871	-11%	2 152	1 910	12.7%	2.8	2.2	27%
Tunisko	387	416	-7%	980	1 263	-22.4%	2.5	3	-17%
Egypt	984	930	6%	2 546	2 480	2.7%	2.6	2.7	-4%
Ostatné africké štáty	2 407	2 882	-16%	6 119	7 116	-14.0%	2.5	2.5	-
Argentína	1 301	1 523	-15%	2 492	2 586	-3.6%	1.9	1.7	12%
Brazília	5 598	5 282	6%	10 483	10 005	4.8%	1.9	1.9	-
Kanada	8 971	8 333	8%	19 068	17 584	8.4%	2.1	2.1	-
Kuba	68	75	-9%	172	206	-16.5%	2.5	2.7	-7%
Dominikánska republika	110	75	47%	289	186	55.4%	2.6	2.5	4%
Mexiko	3 386	3 126	8%	7 289	6 033	20.8%	2.2	1.9	16%
Spojené štáty americké	58 259	53 010	10%	114 767	101 276	13.3%	2	1.9	5%
Ostatné americké štáty	4 221	4 035	5%	8 228	8 332	-1.2%	1.9	2.1	-10%
Nový Zéland	1 137	1 123	1%	2 315	1 964	17.9%	2	1.7	18%
Austrália	6 730	7 061	-5%	13 935	14 587	-4.5%	2.1	2.1	-
Oceánia	264	301	-12%	554	730	-24.1%	2.1	2.4	-13%
Zahraniční návštevníci	2 165 345	2 084 239	4%	5 091 581	4 905 438	3.8%	2.4	2.4	-
Domáci návštevníci	3 751 291	3 642 040	3%	10 093 607	9 945 926	1.5%	2.7	2.7	-
Návštevníci spolu	5 916 636	5 726 279	3%	15 185 188	14 851 364	2.2%	2.6	2.6	-

## Kapacity ubytovacích zariadení cestovného ruchu v SR v roku 2024

Katégoria	Celkový počet ubytovacích zariadení k dispozícii	Celkový počet izieb k dispozícii	Celkový počet lôžok (vrátane kempingových miest) k dispozícii	Čisté využitie stálych lôžok v ubytovacích zariadeniach (%)	Čisté využitie izieb (%)	Priemerný počet izieb k dispozícii v 1 dni	Priemerný počet stálych lôžok k dispozícii v 1 dni
<b>Slovenská republika</b>	<b>5 265</b>	<b>79 404</b>	<b>238 822</b>	<b>27,7</b>	<b>32,4</b>	<b>64 379</b>	<b>150 165</b>
Bratislavský kraj	424	14 234	47 529	28,7	33,6	11 310	25 183
Trnavský kraj	355	7 245	19 463	29,7	37,1	5 534	12 527
Trenčiansky kraj	318	6 055	15 361	28,8	35,3	5 347	11 963
Nitriansky kraj	376	5 343	16 335	21,2	21,1	4 138	9 804
Žilinský kraj	1 437	15 792	51 715	27,5	30,9	13 191	33 084
Banskobystrický kraj	792	10 387	28 218	30,2	37,4	7 503	17 402
Prešovský kraj	1 078	13 576	39 485	31,1	35,3	11 630	26 906
Košický kraj	485	6 772	20 716	18,4	21,6	5 727	13 296

**Počet ubytovacích zariadení cestovného ruchu** v roku 2024 vzrástol oproti roku 2023 o 4,6 % (o 234). Vyše 27 % ubytovacích zariadení cestovného ruchu sa nachádza v Žilinskom kraji, najmenej ich je v Trenčianskom kraji (6 %).

**Počet izieb** v roku 2024 sa oproti predošlému roku 2023 rovnako zvýšil o 1 % (o 788). Päťina všetkých izieb sa nachádza rovnako v Žilinskom kraji (20 %), najmenej sa ich nachádza v Nitrianskom kraji (7 %).

**Celkový počet lôžok** v roku 2024 vzrástol oproti roku 2023 o 4 % (o 9103). Najviac lôžok je k dispozícii opäť v Žilinskom kraji (22 %), najmenej ich je v Nitrianskom (7 %) a Trenčianskom kraji (6 %).

**Čisté využitie stálych lôžok** sa pohybovalo v roku 2024 na úrovni 27,7 %, čo je zhoršenie oproti roku 2023 o 2,8 %, kedy dosahovalo iba 28,5 %. Najlepšie využitie stálych lôžok bolo zaznamenané v Prešovskom kraji (31,1 %), najnižšie v Košickom kraji (18,4 %).

## Tržby ubytovacích zariadení cestovného ruchu v SR za rok 2024

Región	Tržby ubytovacích zariadení bez DPH (v eurách)				
	Tržby návštevníkov spolu	v tom			Podiel na tržbách celkom (v %)
		Tržby cudzincov	Podiel na tržbách celkom (v %)	Tržby domácich návštevníkov	
	Tržby celkom				
<b>Slovenská republika</b>	<b>612 822 480</b>	<b>242 249 524</b>	<b>39.5</b>	<b>370 572 956</b>	<b>60.5</b>
Bratislavský kraj	130 211 835	88 708 526	68.1	41 503 309	31.9
Trnavský kraj	54 868 562	26 340 541	48.0	28 528 021	52.0
Trenčiansky kraj	35 042 542	8 459 173	24.1	26 583 369	75.9
Nitriansky kraj	26 156 262 (u)	10 314 865 (u)	39.4	15 841 397 (u)	60.6
Žilinský kraj	129 918 406	47 189 375	36.3	82 729 031	63.7
Banskobystrický kraj	75 896 025	10 180 311	13.4	65 715 714	86.6
Prešovský kraj	125 482 589	37 033 605	29.5	88 448 984	70.5
Košický kraj	35 246 259	14 023 128	39.8	21 223 131	60.2

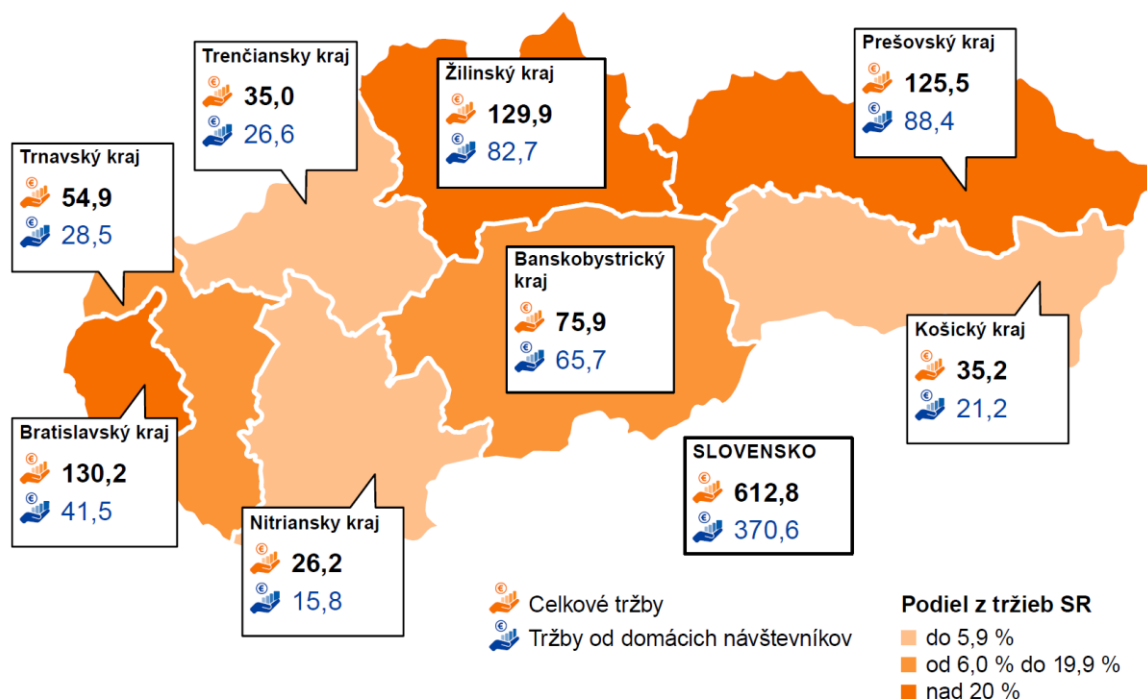
*u – údaj s nižšou spoľahlivosťou*

## Tržby ubytovacích zariadení v SR za rok 2024

(v mil. eur)



ŠTATISTICKÝ  
ÚRAD  
SLOVENSKEJ  
REPUBLIKY



Tržby ubytovacích zariadení cestovného ruchu v SR sa za rok 2024 vyšplhali na 612,8 mil. EUR bez DPH. Najvyššie tržby zaznamenal Žilinský kraj a Bratislavský kraj (21,2 %), najnižšie tržby mal Nitriansky kraj (4,3 %).

Zahraniční návštevníci sa podieľali na celkových tržbách 39,5 %, čo predstavuje skoro 243 mil. EUR. Najvyššie tržby generované cudzincami dosiahol Bratislavský kraj (36,6 %), najnižšie Trenčiansky (3,5 %), Nitriansky (4,3 %) a Banskobystrický kraj (4,2 %).

Od domácich návštevníkov pochádzalo 60,5 % tržieb (148,8 mil. EUR). Skoro polovicu tržieb od domácich generoval Prešovský kraj (23,9 %) a Žilinský kraj (22,3 %). Najnižšie tržby boli naopak v Nitrianskom kraji (4,3 %).

Návštevnosť ubytovacích zariadení cestovného ruchu na Slovensku podľa krajov										
Kraj	2024					2023				
	Počet návštevníkov	Podiel	Počet prenocovaní	Podiel	Priemerná dĺžka pobytu	Počet návštevníkov	Podiel	Počet prenocovaní	Podiel	Priemerná dĺžka pobytu
<b>Slovenská republika</b>	<b>5 916 636</b>	<b>100%</b>	<b>15 185 188</b>	<b>100%</b>	<b>2,6</b>	<b>5 726 279</b>	<b>100%</b>	<b>14 851 364</b>	<b>100%</b>	<b>2,6</b>
Bratislavský kraj	1 399 308	24%	2 635 974	17%	1,9	1 341 851	23%	2 574 966	17%	1,9
Trnavský kraj	396 339	7%	1 358 680	9%	3,4	385 996	7%	1 314 604	9%	3,4
Trenčiansky kraj	354 568	6%	1 255 636	8%	3,5	339 728	6%	1 240 810	8%	3,7
Nitriansky kraj	295 403	5%	757 636	5%	2,6	289 770	5%	769 349	5%	2,7
Žilinský kraj	1 303 457	22%	3 315 565	22%	2,5	1 302 828	23%	3 323 598	22%	2,6
Banskobystrický kraj	667 009	11%	1 918 009	13%	2,9	625 769	11%	1 798 055	12%	2,9
Prešovský kraj	1 068 052	18%	3 049 418	20%	2,9	1 039 875	18%	2 981 468	20%	2,9
Košický kraj	432 500	7%	894 270	6%	2,1	400 462	7%	848 514	6%	2,1
Zahranční návštevníci										
Kraj	Počet návštevníkov	Podiel	Počet prenocovaní	Podiel	Priemerná dĺžka pobytu	Počet návštevníkov	Podiel	Počet prenocovaní	Podiel	Priemerná dĺžka pobytu
<b>Slovenská republika</b>	<b>2 165 345</b>	<b>100%</b>	<b>5 091 581</b>	<b>100%</b>	<b>2,4</b>	<b>2 084 239</b>	<b>100%</b>	<b>4 905 438</b>	<b>100%</b>	<b>2,4</b>
Bratislavský kraj	859 463	40%	1 569 806	31%	1,8	821 868	39%	1 492 375	30%	1,8
Trnavský kraj	173 832	8%	593 216	12%	3,4	167 700	8%	572 976	12%	3,4
Trenčiansky kraj	81 720	4%	202 337	4%	2,5	79 510	4%	202 389	4%	2,5
Nitriansky kraj	94 598	4%	262 774	5%	2,8	89 298	4%	249 682	5%	2,8
Žilinský kraj	430 076	20%	1 151 787	23%	2,7	415 788	20%	1 117 390	23%	2,7
Banskobystrický kraj	88 727	4%	232 222	5%	2,6	85 284	4%	208 601	4%	2,4
Prešovský kraj	291 951	13%	773 324	15%	2,6	284 938	14%	758 888	15%	2,7
Košický kraj	144 978	7%	306 115	6%	2,1	139 853	7%	303 137	6%	2,2
Domáci návštevníci										
Kraj	Počet návštevníkov	Podiel	Počet prenocovaní	Podiel	Priemerná dĺžka pobytu	Počet návštevníkov	Podiel	Počet prenocovaní	Podiel	Priemerná dĺžka pobytu
<b>Slovenská republika</b>	<b>3 751 291</b>	<b>100%</b>	<b>10 093 607</b>	<b>100%</b>	<b>2,7</b>	<b>3 642 040</b>	<b>100%</b>	<b>9 945 926</b>	<b>100%</b>	<b>2,7</b>
Bratislavský kraj	539 845	14%	1 066 168	11%	2,0	519 983	14%	1 082 591	11%	2,1
Trnavský kraj	222 507	6%	765 464	8%	3,4	218 296	6%	741 628	7%	3,4
Trenčiansky kraj	272 848	7%	1 053 299	10%	3,9	260 218	7%	1 038 421	10%	4,0
Nitriansky kraj	200 805	5%	494 862	5%	2,5	200 472	6%	519 667	5%	2,6
Žilinský kraj	873 381	23%	2 163 778	21%	2,5	887 040	24%	2 206 208	22%	2,5
Banskobystrický kraj	578 282	15%	1 685 787	17%	2,9	540 485	15%	1 589 454	16%	2,9
Prešovský kraj	776 101	21%	2 276 094	23%	2,9	754 937	21%	2 222 580	22%	2,9
Košický kraj	287 522	8%	588 155	6%	2,0	260 609	7%	545 377	5%	2,1